



**Kuzey Kıbrıs Türk Cumhuriyeti  
Merkez Bankası**

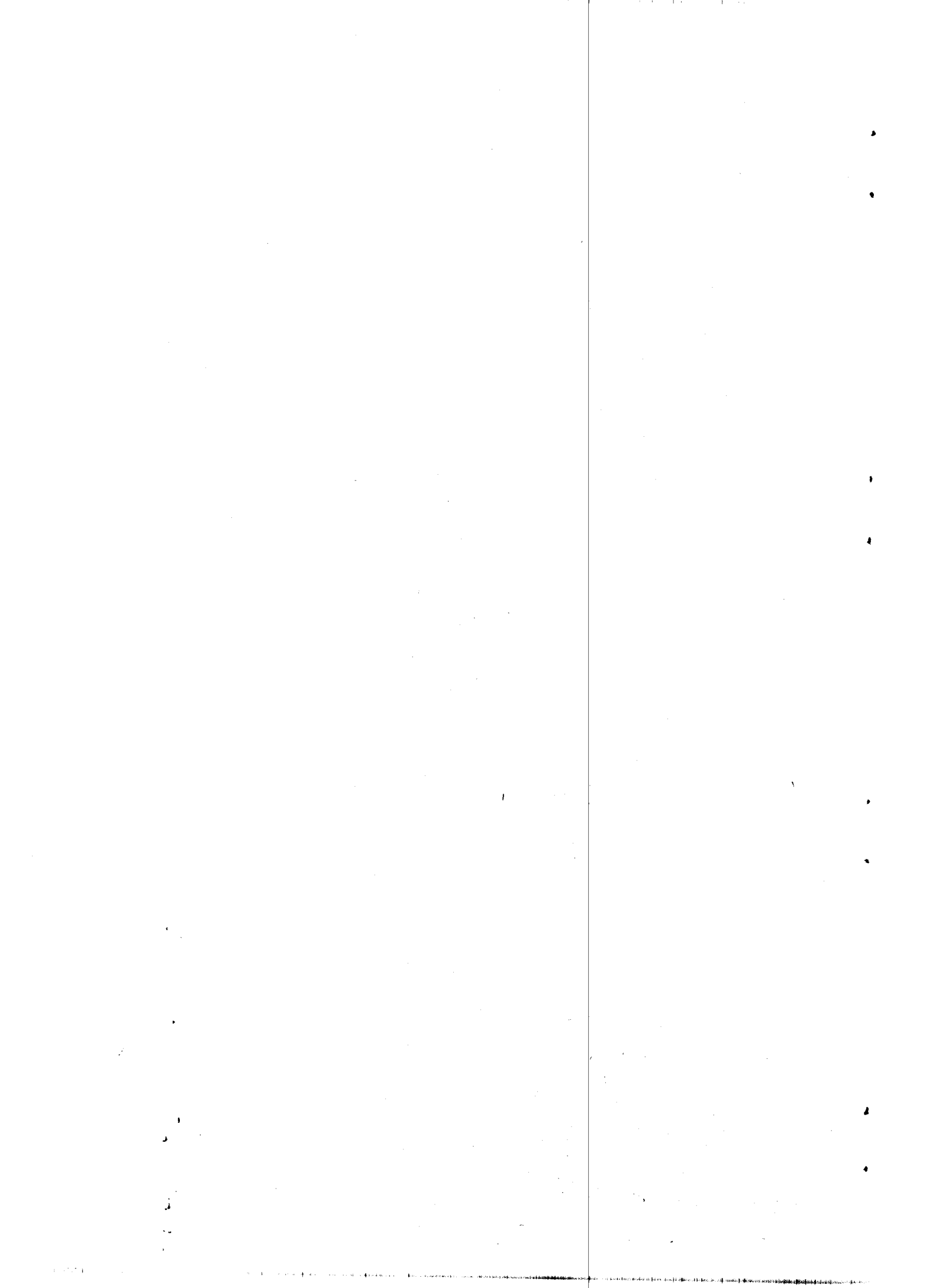
***Bülten***

**Mayıs 1992**

**No: 18**

# İÇİNDEKİLER

	<u>Sayfa</u>
<b>I. BÖLÜM</b>	
K.K.T.C. Merkez Bankası Aleyhine İngiltere Yüksek Mahkemesinde Açılan Dava	3
<b>II. BÖLÜM</b>	
K.K.T.C. Merkez Bankası ve Bankacılık Faaliyetleri	5-29
<b>III. BÖLÜM</b>	
Ekonomik Gelişmeler	31-61
1. Üretim, İstihdam ve Fiyatlar	32
a) Üretim Artışı ve Kaynakların Kullanımı	32
b) İstihdam	36
c) Fiyat Hareketleri ve Ücretler	38
2. Mali ve Parasal Gelişmeler	41
a) Mali Gelişmeler	41
b) Parasal Gelişmeler	46
3. Ticaret, Pazarlama ve Ödemeler Dengesi	46
a) Ticaret ve Pazarlama	46
b) Ödemeler Dengesi	47
4. Türkiye Cumhuriyeti - Kuzey Kıbrıs Türk Cumhuriyeti Arasında Karma Ekonomik Komisyonu Onikinci Dönem Protokolü	55-61
<b>IV. BÖLÜM</b>	
Merkez Bankasının Yıllık Hesapları	63-68
Bilanço	64
Kar ve Zarar Hesabı	65
Hesaplar Hakkında Açıklamalar	66-68
<b>V. BÖLÜM</b>	
Bankacılık İstatistikleri	69-83
<b>VI. BÖLÜM</b>	
Tabloların Listesi	85-87



## I. BÖLÜM

### **POLLY PECK INTERNATIONAL PLC KAYYUMLARININ LONDRA'DA YÜKSEK MAHKEMEDE AÇTIĞI DAVA**

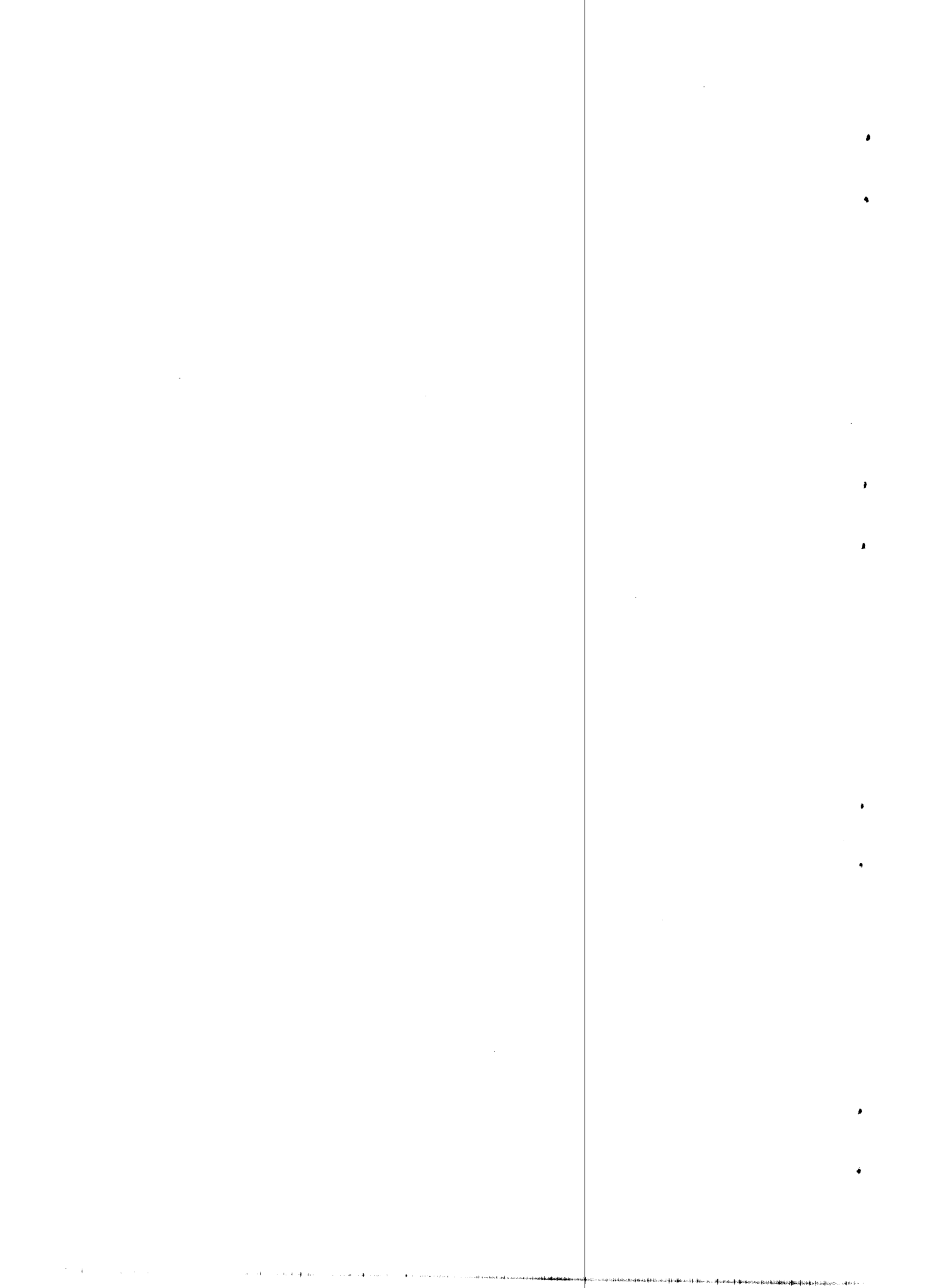
Merkez Bankası aleyhine Polly Peck Internataional tarafından açılan davada 17 sayılı Bültendeki rapordan sonra bazı gelişmeler olmuştur.

Mareva ara emrine karşı Merkez Bankası istinafta bulundu. Temyiz Mahkemesi 19 Mart 1992 de Merkez Bankası lehine karar verdi; ara emrini kaldırdı, PPI davasını spekülâtif ve başarı şansı zayıf diye tanımladı. Aynı zamanda kayyumlarca verilen şahadetin bir kısmının Merkez Bankasına karşı haksızlık olduğuna işaret etti.

Temyiz Mahkemesi merkez Bankasının Londradaki kaynaklarından £10.7 milyon sterlinin, son çare olarak ve kayyumlara ihbarda bulunduktan sonra kullanılmak kaydıyla, ayrı bir hesapta muhafaza edilmesine karar verdi. Bu emir Temyiz Mahkemesi duruşması esnasında kayyumlarca öne sürülen bir talebin korunması amacına matuftur. Talep Merkez Bankasına ulaşan belirli PPI fonlarının izlenmesini amaçlamaktadır. Merkez Bankası dosyaladığı bir dilekçede kayyumların Merkez Bankası aleyhine haklı bir izleme talebi göstermedikleri ve her halükarda Merkez Bankasının iyi niyetle hareket ettiği mülâhazaları ile emrin kaldırılmasını rica etmiştir. Sözü edilen dilekçe için bir gün saptanmak üzeredir.

Aynı zamanda, Merkez Bankası İngiliz Mahkemesinin yetkisine 18 Mayısta itiraz etmiştir. Merkez Bankası kayyumların yetki kuralları altında yeterli ölçüde haklı bir durumları olmadığı gibi liyakat açısından iyice savunulabilecek bir davaları da bulunmadığı hususlarını öne sürmüş ve aleyhindeki davanın kaldırılmasını savunmuştur. Duruşmaya Haziranda devam olunacaktır.

Kayyumlardan ikisi yani Mr. Jordan ve Mr. Stone üçüncü kayyum Mr. Morris'in Merkez Bankası aleyhine sürdürmekte olduğu icraatta onunla işbirliğinden kaçınmışlardır.



## **II. BÖLÜM**

### **KUZAY KIBRIS TÜRK CUMHURİYETİNDE MERKEZ BANKASI VE BANKACILIK FAALİYETLERİ**

35/1987 Sayılı Kuzey Kıbrıs Türk Cumhuriyeti Merkez Bankası yasasında belirtilen çerçevede bankalar tarafından getirilen kısa vadeli senet ve vesikaları reeskonta kabul ederek veya Kamu Kurum ve Kuruluşlarına Hazine Kefaleti karşılığında avans vermek suretiyle, piyasaya para sürme ve bankalara kaynak sağlama görevleri bankamızca sürdürülmüştür.

2 Mayıs 1992 tarihi itibarıyla avans ve reeskont işlemleri Tablo 1'de avans ve reeskont işlemlerinden doğan borç bakiyelerinin 31 Aralık 1990, 31 Aralık 1991 ve 2 Mayıs 1992 itibarıyla karşılaştırması ise Tablo 2'de gösterilmiştir.

Tablo 1

## 2 Mayıs 1992 itibarıyla Avans ve Reeskont İşlemleri

		<u>Borç Bakiyesi</u>	<u>Senet Adedi</u>	<u>Milyon TL Senet Toplamı</u>
Hazine Kefaletini haiz	K.M.S. Cypfruvex			
Bonolar üzerine avans	İş. Ltd.	14.344.6	3	3.000.0
" "	Tarımsal Donatım Kurumu	906.8	4	220.0
" "	K.T. Turizm İşl. Ltd.	94.2	1	400.0
		<u>15.345.6</u>	<u>8</u>	<u>3.620.0</u>
Hazineye Kısa Vadeli Avans		<u>62.000.0</u>	-	-
Küçük Esnaf ve Sanatkar Senetleri	K. Vakıflar Bankası Ltd.	<u>3.147.2</u>	<u>637</u>	<u>3.147.2</u>
Sanayi Senetleri	K. Vakıflar Bank. Ltd.	513.5	12	513.5
" "	K. Kredi Bankası Ltd	2.082.0	26	2.082.0
" "	K. Ticaret Bankası Ltd.	585.0	12	585.0
" "	Asbank Ltd.	650.0	9	650.0
" "	A. Garanti Bankası Ltd.	750.0	8	750.0
" "	T. Halk Bankası Ltd.	100.0	2	100.0
" "	K. İktisat Bankası Ltd.	300.0	3	300.0
		<u>4.980.5</u>	<u>72</u>	<u>4.980.5</u>
Ticari Senetler	K. Ticaret bankası Ltd.	<u>500.0</u>	<u>6</u>	<u>500.0</u>
İhracat Senetleri	K. Vakıflar Bankası Ltd.	143.0	3	143.0
" "	K. Ticaret Bankası Ltd.	145.0	2	145.0
" "	Asbank Ltd.	500.0	5	500.0
		<u>788.0</u>	<u>10</u>	<u>788.0</u>
Tarım Senetleri	K. Vakıflar Bankası Ltd.	<u>163.0</u>	<u>31</u>	<u>163.0</u>
Turizm Senetleri	K. Vakıflar Bankası Ltd.	879.7	22	1.068.7
" "	Türk Bankası Ltd.	732.4	12	773.8
" "	K. Kredi Bankası Ltd.	780.4	13	977.7
" "	K. Ticaret Bankası Ltd.	323.1	9	447.3
" "	Asbank Ltd.	365.2	12	560.1
" "	Akdeniz G. Bankası Ltd.	111.1	2	200.0
" "	Türkiye İş Bankası A.Ş.	400.0	4	400.0
		<u>3.591.9</u>	<u>74</u>	<u>4.427.6</u>
Turizm Kredileri Er- teleme Destek. Fonu	K. Vakıflar Bankası Ltd.	-	4	308.6
" " "	Türk Bankası Ltd.	-	9	819.7
" " "	Limasol Türk Koop. Bankası Ltd.	-	2	157.2
" " "	K.Kredi Bankası Ltd.	-	2	193.0
		<u>-</u>	<u>17</u>	<u>1.478.5</u>
	<b>GENEL TOPLAM</b>	<u>90.516.2</u>	<u>855</u>	<u>19.104.8</u>

Tablo 2

**Avans ve Reeskont Borç Bakiyelerinin 31 Aralık 1990, 31 Aralık 1991 ve  
2 Mayıs 1992 İtibarıyla Karşılaştırması**

		Milyon TL		
<u>Kredi Türü</u>	<u>Borçlu</u>	<u>31 Aralık 1990</u>	<u>31 Aralık 1991</u>	<u>2 Mayıs 1992</u>
Hazine Kefaletini	K.T.Sanayi İşletmeler			
Haiz Bonolar Üz. Av.	Holding Ltd.	3.731.6	6.194.0	-
" "	K.M.S. Cypfruvex Ltd.	8.641.9	14.344.6	14.344.6
" "	Tarımsal Donatım Kurumu	546,3	906.8	906.8
" "	K.T.Turizm İşletmeleri Ltd.	-	94.2	94.2
		<u>12.919.8</u>	<u>21.539.6</u>	<u>15.345.6</u>
Hazineye Kısa				
Vadeli Avans		<u>25.000.0</u>	<u>25.000.0</u>	<u>62.000.0</u>
Küçük Esnaf ve				
Sanatkar Kredileri	K. Vakıflar Bankası Ltd.	<u>3.329.6</u>	<u>3.404.7</u>	<u>3.147.2</u>
Sanayi Senetleri	K. Vakıflar Bankası Ltd.	125.0	593.0	513.5
" "	K. Kredi Bankası Ltd.	694.0	1.981.0	2.082.0
" "	K. Ticaret Bankası Ltd.	320.0	860.0	595.0
" "	Asbank Ltd.	90.0	650.0	650.0
" "	Akdeniz Garanti Bankası Ltd.	-	750.0	750.0
" "	Türkiye Halk Bankası A.Ş.	-	100.0	100.0
" "	K.T. Kooperatif Merkez Bankası	100.0	-	-
" "	K. İktisat Bankası Ltd.	-	-	300.0
		<u>1.329.0</u>	<u>4.934.0</u>	<u>4.980.5</u>
Ticari Senetler	K. Ticaret Bankası Ltd.	<u>300.0</u>	<u>300.0</u>	<u>500.0</u>
İhracat Senetleri	K. Vakıflar Bankası Ltd.	-	190.0	143.0
" "	K. Ticaret Bankası Ltd.	-	-	145.0
" "	Asbank Ltd.	-	-	500.0
" "	K. Kredi Bankası Ltd.	156.4	-	-
		<u>156.4</u>	<u>190.0</u>	<u>788.0</u>
Tarım Senetleri	K.T. Koop. Merkez Bankası Ltd.	234.2	37.9	-
" "	K. Vakıflar Bankası Ltd.	190.5	181.6	163.0
		<u>424.7</u>	<u>219.5</u>	<u>163.0</u>
Turizm Senetleri	K. Vakıflar Bankası Ltd	1.109.7	866.5	879.7
" "	Türk Bankası Ltd.	296.1	1.158.7	732.4
" "	K. Kredi Bankası Ltd.	1.269.1	1.019.9	780.4
" "	K. Ticaret Bankası Ltd.	622.2	523.4	323.1
" "	Asbank Ltd.	740.8	382.5	365.2
" "	Akdeniz Garanti Bankası	1.088.9	561.9	111.1
" "	Türkiye İş Bankası A.Ş.	-	-	400.0
		<u>5.126.8</u>	<u>4.512.9</u>	<u>3.591.9</u>
<b>GENEL TOPLAM</b>		<u>48.586.3</u>	<u>60.100.7</u>	<u>90.516.2</u>



## FAİZ FARKI FONU

Teşviki öngörülen sektörler ve konular için tercihli faiz oranlarının uygulanmasını kolaylaştırmak amacıyla KKTC Merkez Bankası bünyesinde Faiz Farkı Fonu kurulması 35/1987 sayılı KKTC Merkez Bankası yasasının 23. maddesinde öngörülmüştür. Yasanın 53. maddesi altında çıkarılan "KKTC Merkez Bankası Faiz Farkı Fonu Oluşturulması Tüzüğü"nün 7. maddesine göre Fonun kaynakları şunlardır:

- a) Devlet Bütçesine bu amaçla konulacak ödenek;
- b) KKTC Merkez Bankası nezdindeki Hazine fonları faizlerine karşılık olarak Banka bütçesinden ayrılacak belirli bir ödenek;
- c) Bankalar ve yan kuruluşları ile kooperatif bankaları ve mevcut yasalar altında kredi vermekle yetkili kılınmış müesseselerin verecekleri her türlü nakdi krediler üzerinden uygulanacak azami yasal faiz oranı içinden 3 puan faiz farkının tahsil edilerek banka nezdinde açılan Faiz Farkı Fonuna yatırılan miktarlar;
- d) Faiz farklarını zamanında yatırmayanlara veya eksik yatıranlara uygulanacak aylık yüzde 8 cezai faiz ve
- e) Türkiye Cumhuriyeti Devleti tarafından yapılacak katkılar.

Tüzüğün 5. maddesi altında faiz iadesi oranları kredi türleri itibarıyla şöyledir:

Tarım (Ayni)	%31
Tarım (Nakdi):	
Miktarı 1 milyon TL'ye kadar olanlar	%16
Miktarı 1 milyon TL'nin üstünde olanlar	% 7
Küçük Esnaf ve Sanatkar Kredisi	%26
Turizm Kredisi	%31
Sanayici, İhracatçı Kredisi	%17

Ancak faiz farkı iadesi uygulaması şu ana kadar sadece tarım (ayni), turizm ve sanayi konularına inhisar ettirilmiştir. Tabiatıyla aynı kredi için hem Merkez Bankası reeskont kaynağından hem de Faiz Farkı Fonundan yararlanma olanağı yoktur.

Böylece faiz iadesi uygulamasıyla, bankamızca Yasada belirtildiği üzere Kamu Kurum ve Kuruluşlarına avans verilerek veya bankalarca ibraz edilen kısa vadeli senet ve vesikaları reeskonta kabul etmek suretiyle sağlanan kredi olanakları yanında bankalara kendi kaynaklarından tercihli sektörlerle kredi verme olanağı yaratılmıştır.

Faiz Farkı Fonu uygulamaları Tablo 3'te özet halinde gösterilmektedir.

Tablo 3

**Faiz Farkı Fonu Uygulamaları  
1987 - 1992**

Milyon TL

Harcamalar		Gelirler	
1987 Tarım (Ayni)	1.6	1987 KKTC Merkez Bankası katkısı	500.0
Dönem Sonu Bakiyesi	<u>803.6</u>	Bankalardan	<u>305.2</u>
	<u>805.2</u>		<u>805.2</u>
1988 Tarım (Ayni)	1844.0	1988 Dönem Başı Bakiyesi	803.6
Dönem Sonu Bakiyesi	2878.9	KKTC Merkez Bankası Katkısı	3000.0
	<u>4722.9</u>	Bankalardan	<u>919.3</u>
	<u>4722.9</u>		<u>4722.9</u>
1989 Tarım (Ayni)	1241.9	1989 Dönem Başı bakiyesi	2878.9
Dönem Sonu Bakiyesi	7134.2	KKTC Merkez Bankası katkısı	3500.0
	<u>8376.1</u>	Bankalardan	1678.1
	<u>8376.1</u>	TC Yardımı	<u>319.1</u>
	<u>8376.1</u>		<u>8376.1</u>
1990 Tarım (Ayni)	2388.4	1990 Dönem Başı Bakiyesi	7134.2
1990 Turizm	459.2	KKTC Merkez Bankası Katkısı	4000.0
1990 Sanayi	0.9	Bankalardan	3254.5
Dönem Sonu Bakiyesi	<u>12352.8</u>	TC Yardımı	<u>812.6</u>
	<u>15201.3</u>		<u>15201.3</u>
	<u>15201.3</u>		<u>15201.3</u>
1991 Tarım (Ayni)	5019.1	1991 Dönem Başı Bakiyesi	12352.8
1991 Turizm	926.7	KKTC Merkez Bankası katkısı	3000.0
1991 Sanayi	29.1	Bankalardan	6250.1
Dönem Sonu Bakiyesi	<u>17909.6</u>	TC Yardımı	<u>2281.6</u>
	<u>23884.5</u>		<u>23884.5</u>
	<u>23884.5</u>		<u>23884.5</u>
1.1.92-30.4.92 Tarım (Ayni)	1687.2	1.1.92 Dönem Başı Bakiyesi	17909.6
1.1.92-30.4.92 Turizm	281.2	KKTC Merkez Bankası Katkısı	3000.0
1.1.92-30.4.92 Sanayi	48.9	Bankalardan	4573.8
1.1.92-30.4.92 İhracat	2.3	TC Yardımı	<u>309.5</u>
Dönem Sonu Bakiyesi	<u>23773.3</u>		<u>25792.9</u>
	<u>25792.9</u>		<u>25792.9</u>
	<u>25792.9</u>	1.5.92 Dönem Başı Bakiyesi	23773.3

Not: Faiz Farkı iadesi taahhüt bakiyesi 30.4.1992 tarihinde on milyar TL olarak hesaplanmıştır.

## YETKİLİ BANKALAR

Para ve Kambiyo İşleri yasasındaki tanıma göre "Yetkili bankalar" Kuzey Kıbrıs Türk Cumhuriyeti'nde faaliyette bulunan ve ithalat, ihracat işlemleri yapmaya, döviz almaya, döviz bulundurmaya, döviz satmaya, döviz satışına mesnet teşkil eden turistlere mahsus döviz alım bordroları ve/veya makbuz tanzim etmeye Maliye İşleri ile ilgili bakanlıkça yetkili kılınan bankaları anlatır. KKTC Merkez Bankası dışında yetkili bankalar şunlardır.

TC Ziraat Bankası  
Türk Bankası Ltd.  
Türkiye İş Bankası A.Ş.  
Kıbrıs Türk Koop. Merkez Bankası Ltd.  
Kıbrıs Kredi Bankası Ltd.  
Türkiye Halk Bankası A.Ş.  
Kıbrıs Vakıflar Bankası Ltd.  
Limasol Türk Koop. Bankası Ltd.  
Kıbrıs Ticaret Bankası Ltd.  
Kıbrıs Endüstri Bankası Ltd.  
Kıbrıs Faisal İslam Bankası Ltd.  
Asbank Ltd.  
Akdeniz Garanti Bankası Ltd.  
Kıbrıs İktisat Bankası Ltd.

## Offshore Bankacılığı

Offshore Bankacılık Hizmetleri yasası (48/1990) altında yetkili kılınan bankalar şunlardır:

East Mediterranean Trust and Banking Corporation Ltd.  
The European Business Bank Ltd.  
The European Commerce Bank Ltd.

"Yetkili Müesseseler" Para ve Kambiyo İşleri Yasası Kuralları uyarınca döviz alıp satmaya ve bulundurmaya yetkili kılınan müesseseleri anlatır. Bu müesseselerin Maliye İşleriyle görevli bakanlıktan çalışma izni almaları zorunludur. Halen faaliyette bulunan yetkili müesseselerin isimleri ve kayıtlı büro adresleri aşağıda gösterilmiştir.

Birinci Döviz Alım Satım Şirketi Ltd.  
158 A Girne Caddesi, Lefkoşa.

Fırıncioğulları Co. Ltd.  
2-4 Asmaaltı Sokak, Lefkoşa.

Elmaslar Yatırım Şirketi Ltd.  
89 D Taner Küçük İş Hanı, Girne Caddesi, Lefkoşa.

Ertuğrul Akbel and Sons Ltd.  
Osman Paşa Caddesi, Mustafa Hacı Ali Apt., No. 2, Lefkoşa.

**Sun Döviz Bürosu Ltd.**  
Abdi İpekçi Caddesi, Lefkoşa.

**Nafa Döviz Alım Satım Şirketi Ltd.**  
Zafer Çarşısı No. 10 Atatürk Caddesi, Girne.

**Orhan Kahya Ltd.**  
3-4 Zafer Çarşısı, Girne.

**Merimann Currency Ltd.**  
49 E. İI. Selim Caddesi, Lefkoşa.

**Forex Management Services Ltd.**  
İI. Selim Caddesi Arabacıoğuları Apt. Dükkan NO. 4, Lefkoşa.

**Er-Tem Yatırım Şirketi Ltd.**  
2 G Kışla Yolu, Mağusa.

**Batu Exchange Co. Ltd.**  
52 İstiklal Caddesi, Mağusa.

**Aşardağ Exchange Ltd.**  
121 B Samsun Yolu, Baykal, Mağusa.

**Gesfi Ltd. Şirketi**  
40 Abdi Çavuş Sokak, Lefkoşa.

**Gürseller Döviz Alım Satım Ltd.**  
Şerif Apartmanı Karaoğlanoğlu, Girne.

## **DEVLET KURU DÖVİZLERİ**

KKTC Merkez Bankası ve Diğer Bankalar sınıflandırmasına göre Devlet Kuru Hesabında tutulan dövizler Tablo 4'te gösterilmiştir. 2 Mayıs 1992 tarihi itibarıyla toplam Devlet Kuru Dövizleri 21.608.7 bin ABD doları olup bunun 19.615.1 bin ABD doları serbestir.

Tablo: 4

**KKTC Merkez Bankası ve Diğer Bankalar Tasnifine Göre Devlet Kuru Hesabında  
Tutulan Dövizin ABD \$ Karşılığı ve Mevcut Taahhütler**

		Bin ABD \$		
Tarih	Bankalar	Toplam Döviz \$	Toplam Taahhüt \$	Serbest \$
31 Aralık 1988	KKTC Merkez Bankası	42.779.1	-	42.779.1
	Diğer Bankalar	3.611.9	2.929.2	682.7
	<b>Toplam</b>	<b>46.391.0</b>	<b>2.929.2</b>	<b>43.461.8</b>
30 Aralık 1989	KKTC Merkez Bankası	51.098.5	-	51.098.5
	Diğer Bankalar	7.581.2	3.483.7	4.097.5
	<b>Toplam</b>	<b>58.679.7</b>	<b>3.483.7</b>	<b>55.196.0</b>
31 Aralık 1990	KKTC Merkez Bankası	42.981.1	-	42.981.1
	Diğer Bankalar	2.639.1	2.197.2	441.9
	<b>Toplam</b>	<b>45.620.2</b>	<b>2.197.2</b>	<b>43.423.0</b>
2 Şubat 1991	KKTC Merkez Bankası	37.381.8	-	37.381.8
	Diğer Bankalar	2.452.4	2.464.7	(12.3)
	<b>Toplam</b>	<b>39.834.2</b>	<b>2.464.7</b>	<b>37.369.5</b>
2 Mart 1991	KKTC Merkez Bankası	36.628.4	-	36.628.4
	Diğer Bankalar	2.322.0	2.376.4	(54.4)
	<b>Toplam</b>	<b>38.950.4</b>	<b>2.376.4</b>	<b>36.574.0</b>
30 Mart 1991	KKTC Merkez Bankası	34.093.1	-	34.093.1
	Diğer Bankalar	1.254.4	2.056.1	(810.7)
	<b>Toplam</b>	<b>35.338.5</b>	<b>2.056.1</b>	<b>33.282.4</b>
27 Nisan 1991	KKTC Merkez Bankası	35.104.2	-	35.104.2
	Diğer Bankalar	1.841.8	2.484.1	(642.3)
	<b>Toplam</b>	<b>36.946.0</b>	<b>2.484.1</b>	<b>34.461.9</b>
1 Haziran 1991	KKTC Merkez Bankası	37.760.6	-	37.760.6
	Diğer Bankalar	2.430.7	2.157.4	273.3
	<b>Toplam</b>	<b>40.191.3</b>	<b>2.157.4</b>	<b>38.033.9</b>
29 Haziran 1991	KKTC Merkez Bankası	40.526.3	-	40.526.3
	Diğer Bankalar	2.002.7	2.518.3	(515.6)
	<b>Toplam</b>	<b>42.529.0</b>	<b>2.518.3</b>	<b>40.010.7</b>
27 Temmuz 1991	KKTC Merkez Bankası	44.228.5	-	44.228.5
	Diğer Bankalar	2.157.3	2.823.0	(665.7)
	<b>Toplam</b>	<b>46.385.8</b>	<b>2.823.0</b>	<b>43.562.8</b>

31 Ağustos 1991			
KKTC Merkez Bankası	34.889.1	-	34.889.1
Diğer Bankalar	2.975.9	2.506.5	469.4
Toplam	37.865.0	2.506.5	35.358.5
28 Eylül 1991			
KKTC Merkez Bankası	33.645.3	-	33.645.3
Diğer Bankalar	1.800.9	2.167.3	(366.4)
Toplam	35.446.2	2.167.3	33.278.9
2 Kasım 1991			
KKTC Merkez Bankası	35.405.5	-	35.405.5
Diğer Bankalar	2.203.3	2.193.3	10.0
Toplam	37.608.8	2.193.3	35.415.5
30 Kasım 1991			
KKTC Merkez Bankası	33.573.2	-	33.573.2
Diğer Bankalar	2.671.3	2.231.6	439.7
Toplam	36.244.5	2.231.6	34.012.9
31 Aralık 1991			
KKTC Merkez Bankası	25.314.2	-	25.314.2
Diğer Bankalar	2.830.6	1.357.0	1.473.6
Toplam	28.144.8	1.357.0	26.787.8
1 Şubat 1992			
KKTC Merkez Bankası	16.292.3	-	16.292.3
Diğer Bankalar	1.896.8	1.485.2	411.6
Toplam	18.189.1	1.485.2	16.703.9
29 Şubat 1992			
KKTC Merkez Bankası	16.515.5	-	16.515.5
Diğer Bankalar	2.505.0	2.017.5	487.5
Toplam	19.020.5	2.017.5	17.003.0
28 Mart 1992			
KKTC Merkez Bankası	16.892.6	-	16.892.6
Diğer Bankalar	1.999.5	1.896.4	103.1
Toplam	18.892.1	1.896.4	16.995.7
2 Mayıs 1992			
KKTC Merkez Bankası	19.634.6	-	19.634.6
Diğer Bankalar	1.974.1	1.993.6	(19.5)
Toplam	21.608.7	1.993.6	19.615.1

## **BANKALAR KURU DÖVİZLERİ**

Yine KKTC Merkez Bankası ve Diğer Bankalar sınıflandırmasına göre bankalar kurunda özel ve tüzel kişiler adına açılan döviz tevdiat ve döviz mevduat hesaplarındaki dövizlere ait bilgiler Tablo 5'te verilmiştir. 30 Nisan 1992 tarihi itibarıyla Bankalar Kurundaki toplam döviz 138.203.7 bin ABD dolarına ulaşmış olup en yüksek düzeydedir.

Tablo 5

**KKTC Merkez Bankası ve Diğer Bankalar Tasnifine Göre Bankalar Kurunda  
Özel ve Tüzel Kişiler Adına Tutulan Döviz Tevdiat ve Döviz Mevduat  
Hesaplarının ABD \$ Karşılığı ve Hesap Türüne Göre Dökümü**

Bin ABD \$

Tarih Bankalar	Döviz Tevdiat		Döviz Mevduat		Toplam Döviz \$
	Hesap Adedi	Miktar \$	Hesap Adedi	Miktar \$	
31 Aralık 1988	-	-	1015	6.903.0	6.903.0
KKTC Merkez Bankası	-	-	-	-	-
Diğer Bankalar	3413	20.824.3	27648	55.778.8	76.603.1
Toplam	3413	20.824.3	28663	62.681.8	83.506.1
31 Aralık 1989	-	-	969	6.657.1	6.657.1
KKTC Merkez Bankası	-	-	-	-	-
Diğer Bankalar	3925	15.233.1	33149	63.815.4	79.048.5
Toplam	3925	15.233.1	34118	70.472.5	85.705.6
31 Aralık 1990	-	-	984	9.705.4	9.705.4
KKTC Merkez Bankası	-	-	-	-	-
Diğer Bankalar	4101	9.366.9	36962	70.854.4	80.221.3
Toplam	4101	9.366.9	37946	80.559.8	89.926.7
31 Ocak 1991	-	-	915	9.693.5	9.693.5
KKTC Merkez Bankası	-	-	-	-	-
Diğer Bankalar	4049	8.629.1	36832	66.320.5	74.949.6
Toplam	4049	8.629.1	37747	76.014.0	84.643.1
28 Şubat 1991	-	-	942	9.686.1	9.686.1
KKTC Merkez Bankası	-	-	-	-	-
Diğer Bankalar	4004	8.686.7	37173	68.025.2	76.711.9
Toplam	4004	8.686.7	38115	77.711.3	86.398.0
31 Mart 1991	-	-	962	9.414.2	9.414.2
KKTC Merkez Bankası	-	-	-	-	-
Diğer Bankalar	4162	8.789.1	37857	66.559.9	75.349.0
Toplam	4162	8.789.1	38829	75.974.1	84.763.2
30 Nisan 1991	-	-	980	9.442.2	9.442.2
KKTC Merkez Bankası	-	-	-	-	-
Diğer Bankalar	4460	8.315.0	38251	66.911.4	75.226.4
Toplam	4460	8.315.0	39231	76.353.6	84.668.6
31 Mayıs 1991	-	-	991	9.220.4	9.220.4
KKTC Merkez Bankası	-	-	-	-	-
Diğer Bankalar	4392	10.397.8	38987	69.270.2	79.668.0
Toplam	4392	10.397.8	39978	78.490.6	88.888.4
30 Haziran 1991	-	-	1015	9.139.7	9.139.7
KKTC Merkez Bankası	-	-	-	-	-
Diğer Bankalar	14429	9.882.9	28799	64.826.0	74.708.9
Toplam	14429	9.882.9	29814	73.965.7	83.848.6
31 Temmuz 1991	-	-	1055	9.385.7	9.385.7
KKTC Merkez Bankası	-	-	-	-	-
Diğer Bankalar	4133	9.687.6	39326	69.091.5	78.779.1
Toplam	4133	9.687.6	40381	78.477.2	88.164.8



<b>31 Ağustos 1991</b>					
KKTC Merkez Bankası					
Diğer Bankalar					
	-	-	1082	9.563.2	9.563.2
	4196	10.031.1	39297	71.950.9	81.982.0
Toplam					
	4196	10.031.1	40379	81.514.1	91.545.2
<b>30 Eylül 1991</b>					
KKTC Merkez Bankası					
Diğer Bankalar					
	-	-	1100	9.626.6	9.626.6
	4306	10.943.2	40394	78.289.1	89.232.3
Toplam					
	4306	10.943.2	41494	87.915.7	98.858.9
<b>31 Ekim 1991</b>					
KKTC Merkez Bankası					
Diğer Bankalar					
	-	-	1107	9.506.3	9.506.3
	3376	13.179.8	41787	82.038.3	95.218.1
Toplam					
	3376	13.179.8	42894	91.544.6	104.724.4
<b>30 Kasım 1991</b>					
KKTC Merkez Bankası					
Diğer Bankalar					
	-	-	1108	9.756.6	9.756.6
	4513	13.256.3	41496	86.589.0	99.845.3
Toplam					
	4513	13.256.3	42604	96.345.6	109.601.9
<b>31 Aralık 1991</b>					
KKTC Merkez Bankası					
Diğer Bankalar					
	-	-	1002	10.062.0	10.062.0
	4628	15.203.4	42269	98.715.0	113.918.4
Toplam					
	4628	15.203.4	43271	108.777.0	123.980.4
<b>31 Ocak 1992</b>					
KKTC Merkez Bankası					
Diğer Bankalar					
	-	-	1007	9.889.8	9.889.8
	4716	14.628.8	43169	98.648.9	113.277.7
Toplam					
	4716	14.628.8	44176	108.538.7	123.167.5
<b>29 Şubat 1992</b>					
KKTC Merkez Bankası					
Diğer Bankalar					
	-	-	1000	9.812.3	9.812.3
	4828	15.100.8	44252	99.829.6	114.930.4
Toplam					
	4828	15.100.8	45252	109.641.9	124.742.7
<b>31 Mart 1992</b>					
KKTC Merkez Bankası					
Diğer Bankalar					
	-	-	1018	9.817.0	9.817.0
	5048	13.561.9	45023	106.051.5	119.613.4
Toplam					
	5048	13.561.9	46041	115.868.5	129.430.4
<b>30 Nisan 1992</b>					
KKTC Merkez Bankası					
Diğer Bankalar					
	-	-	1035	10.029.6	10.029.6
	5090	14.652.0	45589	113.522.1	128.174.1
Toplam					
	5090	14.652.0	46624	123.551.7	138.203.7

## **DÖVİZ REZERVLERİ**

Döviz Rezervlerimiz devlet kuru ile bankalar kuru olarak iki başlık altında görölmektedir. Devlet Kuru hesabında tutulan dövizler tahsise tabi dövizlerdir. Bankalar Kuru başlığı altında gösterilen dövizler ise özel ve tüzel kişilere ait döviz tevdiat ve mevduat hesapları ile bankaların kendi nam ve hesaplarına tuttıkları dövizlerden oluşmaktadır. Tablo 6 dan göröleceği üzere 31 Mart 1992 tarihi itibarıyla toplam döviz rezervlerimiz 207.141.5 bin ABD doları tutarındadır.

Tablo 6

## Döviz Rezervlerinin Artış Hızı

Tarih-Döviz Niteliği	Miktar	Bin ABD \$	
		Bir önceki dönemle karşılaştırması	
<b>Aralık 1988</b>			
Devletin Kur Hesabında		46.391.0	
Bankalar Kurunda Tutulan:			
a) Özel ve Tüzel Kişiler	83.506.1		
b) Bankaların Kendileri	<u>19.825.8</u>	<u>103.331.9</u>	
Toplam		<u>149.722.9</u>	
<b>Aralık 1989</b>			
Devletin Kur Hesabında		58.679.7	126.48
Bankalar Kurunda Tutulan:			
a) Özel ve Tüzel Kişiler	85.705.6		
b) Bankaların Kendileri	<u>38.781.3</u>	<u>124.486.9</u>	120.47
Toplam		<u>183.166.6</u>	122.33
<b>Aralık 1990</b>			
Devletin Kur Hesabında		45.620.2	77.73
Bankalar Kurunda Tutulan:			
a) Özel ve Tüzel Kişiler	89.926.7		
b) Bankaların Kendileri	<u>48.112.0</u>	<u>138.038.7</u>	99.24
Toplam		<u>183.658.9</u>	92.86
<b>Aralık 1991</b>			
Devletin Kur Hesabında		28.144.8	77.65
Bankalar Kurunda Tutulan:			
a) Özel ve Tüzel Kişiler	123.980.4		
b) Bankaların Kendileri	<u>65.654.8</u>	<u>189.635.2</u>	109.47
Toplam		<u>217.780.0</u>	103.96
<b>Ocak 1992</b>			
Devletin Kur Hesabında		18.189.1	64.63
Bankalar Kurunda Tutulan:			
a) Özel ve Tüzel Kişiler	123.167.5		
b) Bankaların Kendileri	<u>66.393.3</u>	<u>189.560.8</u>	99.96
Toplam		<u>207.749.9</u>	95.39
<b>Şubat 1992</b>			
Devletin Kur Hesabında		19.020.5	104.57
Bankalar Kurunda Tutulan:			
a) Özel ve Tüzel Kişiler	124.742.7		
b) Bankaların Kendileri	<u>62.600.3</u>	<u>187.343.0</u>	98.83
Toplam		<u>206.363.5</u>	99.33
<b>Mart 1992</b>			
Devletin Kur Hesabında		18.892.1	99.32
Bankalar Kurunda Tutulan:			
a) Özel ve Tüzel Kişiler	129.430.4		
b) Bankaların Kendileri	<u>58.819.0</u>	<u>188.249.4</u>	100.48
Toplam		<u>207.141.5</u>	100.38

## **DÖVİZ TEVDİAT VE DÖVİZ MEVDUAT HESAPLARININ CİNS VE VADELERİNE GÖRE DÖKÜMÜ**

30 Nisan 1992 tarihinde Döviz Tevdiat ve Döviz Mevduat hesaplarının cins ve vadelerine göre dökümünü gösteren Tablo 7, vade yönünden incelendiğinde gerek Döviz Tevdiat hesaplarında gerekse Döviz Mevduat hesaplarında ilk sıranın bir yıl vadeli hesaplarda olduğu görülmektedir. Döviz cinsine göre en popüler paranın Sterlin, daha sonra ABD Doları ve DM olduğu gözlenmektedir.

Tablo 7

**30 Nisan 1992 Tarihi İtibarıyla Döviz Tevdiat ve Döviz Mevduat  
Hesaplarının Cins ve Vadelerine göre Dökümü**

Bin ABD Doları

<u>Döviz Tevdiat Hesapları</u>	<u>Sterlin</u>	<u>Alman Markı</u>	<u>ABD Doları</u>	<u>Kıbrıs Lirası</u>	<u>\$ Karşılığı</u>
Vadesiz	1.567.7	2.070.4	1.648.0	173.7	6.021.9
6 Ay Vadeli	888.4	522.7	273.0	-	2.165.4
1 Yıl Vadeli	2.227.0	252.1	2.360.5	-	6.464.7
<b>Toplam</b>	<b>4.683.1</b>	<b>2.845.2</b>	<b>4.281.5</b>	<b>173.7</b>	<b>14.652.0</b>
	<b>\$ 8.310.1</b>	<b>\$ 1.719.6</b>	<b>\$ 4.281.5</b>	<b>\$ 340.8</b>	
<u>Döviz Mevduat Hesapları</u>					
Vadesiz	13.444.0	7.430.4	8.255.9	1.132.8	38.826.2
6 Ay Vadeli	6.795.2	1.282.8	1.155.8	101.3	14.188.0
1 Yıl Vadeli	29.940.3	7.635.2	11.987.7	410.7	70.537.5
<b>Toplam</b>	<b>50.179.5</b>	<b>16.348.4</b>	<b>21.399.4</b>	<b>1.644.8</b>	<b>123.551.7</b>
	<b>\$ 89.043.5</b>	<b>\$ 9.881.1</b>	<b>\$ 21.399.4</b>	<b>\$ 3.227.7</b>	
<b>Genel Toplam</b>	<b>55.862.6</b>	<b>19.193.6</b>	<b>25.680.9</b>	<b>1.818.5</b>	<b>138.203.7</b>
	<b>\$ 97.353.6</b>	<b>\$ 11.600.7</b>	<b>\$ 25.680.9</b>	<b>\$ 3.568.5</b>	

## **DÖVİZ KREDİLERİ**

Elde ettiğimiz bilgilere göre 31 Mart 1992 tarihi itibarıyla bankalarca kullanılan döviz kredileri bakiyesi, sterlin türünden £8.003.385.- Alman Markı türünden 5.059.033.- DM ve ABD \$ türünden 10.890.937.- ABD \$ olmak üzere toplam olarak 27.835.777.- ABD \$ değerindedir.

## TÜRK LİRASI MEVDUAT

Bankalardaki TL mevduatı bir yıllık uygulamaya göre Aralık 1988 de %53.41, Aralık 1989 da ise %101.66 oranında artış göstermiştir. Hayat pahalılığı 1988 de %62.57 ve 1989 da %51.81 olduğuna göre toplam mevduatta reel anlamda 1988 yılındaki düşüşe karşın 1989'da önemli bir artış mevcuttur. Aralık 1990 itibarıyla 549.0 milyar TL miktarında olan toplam mevduatın Aralık 1989 bazına göre %59.22 oranında artış gösterdiği gözlenmektedir. Bu dönemin hayat pahalılığı %69.41 olduğuna göre mevduatta reel anlamda düşüş kaydedilmiştir. Aralık 1991 itibarıyla 872.0 milyar TL miktarında olan toplam mevduatın Aralık 1990 bazına göre %58.83 oranında artış gösterdiği gözlenmektedir. bu dönemin hayat pahalılığı %46.33 olduğuna göre mevduatta reel artış gerçekleşmiştir. (Tablo 8).

Tablo 8

## Türk Lirası Mevduatın Artış Hızı

Milyon TL

	Mevduatın Niteliğine Göre Dökümü	Bir Önceki dönemle Karşılaştırması
<b>Aralık 1987</b>		
Resmi	49.057.3	
Ticari	9.812.0	
Tasarruf	<u>52.580.8</u>	
Toplam	<u>111.450.1</u>	
<b>Aralık 1988</b>		
Resmi	73.369.4	149.55
Ticari	16.044.4	163.51
Tasarruf	<u>81.564.3</u>	155.12
Toplam	<u>170.978.1</u>	153.41
<b>Aralık 1989</b>		
Resmi	98.851.6	134.73
Ticari	30.190.5	188.16
Tasarruf	<u>215.758.9</u>	264.52
Toplam	<u>344.801.0</u>	201.66
<b>Aralık 1990</b>		
Resmi	140.010.5	141.63
Ticari	25.524.3	84.55
Tasarruf	<u>383.466.5</u>	177.73
Toplam	<u>549.001.3</u>	159.22
<b>Aralık 1991</b>		
Resmi	179.125.1	127.94
Ticari	39.272.9	153.86
Tasarruf	627.031.2	163.52
Diğer	<u>26.532.4</u>	
Toplam	<u>871.961.6</u>	158.83
<b>Ocak 1992</b>		
Resmi	227.419.4	126.96
Ticari	35.481.9	90.35
Tasarruf	645.446.5	102.94
Diğer	<u>24.593.6</u>	92.69
Toplam	<u>932.941.4</u>	106.99
<b>Şubat 1992</b>		
Resmi	202.081.4	88.86
Ticari	38.429.9	108.31
Tasarruf	673.947.0	104.42
Diğer	<u>25.535.7</u>	103.83
Toplam	<u>939.994.0</u>	100.76
<b>Mart 1992</b>		
Resmi	176.213.7	87.20
Ticari	45.708.3	118.94
Tasarruf	711.051.3	105.51
Diğer	<u>26.988.6</u>	105.69
Toplam	<u>959.961.9</u>	102.12



## RESMİ MEVDUAT

Resmi mevduatın KKTC Merkez Bankası ile diğer bankalar arasındaki bölünümü Tablo 9'da gösterilmiştir. Aralık 1986'dan Ocak 1990'a kadar KKTC Merkez Bankasının payı %50'nin üzerinde iken bu oran Şubat 1990'dan Şubat 1991'e kadar %50'nin altında kalmış ve Mart 1991'de %50.9'a ulaşmıştır. Mart 1992'de bu oran %1.13 olarak görülmektedir.

Tablo: 9

**KKTC Merkez Bankası ve Diğer Bankalar  
Nezinde Resmi Mevduat**

Milyon ₺

Tarih	KKTC Merkez Bankası	%	Diğer Bankalar	%	Toplam
Aralık 1986	18.374.7	66.7	9.191.0	33.3	27.565.7
Aralık 1987	31.644.9	64.5	17.412.4	35.5	49.057.3
Aralık 1988	48.415.3	66.0	24.954.1	34.0	73.369.4
Aralık 1989	49.495.8	50.1	49.355.8	49.9	98.851.6
Ocak 1990	62.800.4	51.6	59.001.0	48.4	121.801.4
Şubat 1990	57.856.6	49.7	58.603.7	50.3	116.460.3
Mart 1990	41.668.4	40.0	62.507.9	60.0	104.176.3
Nisan 1990	32.284.8	34.1	62.351.0	65.7	94.635.8
Mayıs 1990	31.896.4	30.9	71.361.8	69.1	103.258.2
Haziran 1990	20.872.0	23.0	70.018.8	77.0	90.890.8
Temmuz 1990	19.442.2	18.0	88.746.9	82.0	108.189.1
Ağustos 1990	41.688.1	33.8	81.617.7	66.2	123.305.9
Eylül 1990	29.436.8	28.3	74.667.6	71.7	104.104.4
Ekim 1990	47.663.1	38.5	76.277.4	61.5	123.940.5
Kasım 1990	41.547.8	33.5	82.316.4	66.5	123.864.2
Aralık 1990	54.336.9	38.8	85.673.6	61.2	140.010.5
Ocak 1991	59.282.1	38.4	94.943.0	61.6	154.225.1
Şubat 1991	65.041.9	41.7	91.020.7	58.3	156.062.6
Mart 1991	97.745.4	50.9	94.414.3	49.1	192.159.7
Nisan 1991	86.596.6	46.9	98.002.1	53.1	184.598.9
Mayıs 1991	86.354.6	46.9	97.929.9	53.1	184.284.5
Haziran 1991	71.054.0	41.6	99.564.9	58.4	170.618.9
Temmuz 1991	65.814.2	37.7	108.898.3	62.3	174.712.5
Ağustos 1991	63.325.9	36.2	111.507.9	63.8	174.833.8
Eylül 1991	62.750.9	34.6	118.820.3	65.4	181.571.2
Ekim 1991	64.897.4	36.9	111.052.5	63.1	175.949.9
Kasım 1991	57.778.8	29.2	139.833.8	70.8	197.612.6
Aralık 1991	26.423.9	14.75	152.701.2	85.25	179.125.1
Ocak 1992	73.786.7	32.45	153.632.7	67.55	227.419.4
Şubat 1992	49.630.1	24.56	152.451.4	75.44	202.081.5
Mart 1992	1.986.1	1.13	174.227.6	98.87	176.213.7

## PLASMANLAR

Türk Lirası mevduat artış hızı ile plasman artış hızının karşılaştırması Tablo 10'da gösterilmiştir. Tablo 11'de Türk Lirası ve döviz plasmanlarının Türk Lirası karşılıklarını Aralık 1991 ve Mart 1992 tarihleri itibarıyla, Tablo 12'de ise döviz plasmanlarının TL karşılıklarını aynı tarihler itibarıyla karşılaştırmalı olarak veriyoruz.

Tablo 10

**Türk Lirası Mevduat Artış Hızı ile Türk Lirası  
Plasman Artış Hızının Karşılaştırması**

	Toplam ₺ Mevduat	Bir önceki Dönemle karşılaştırması %	Toplam ₺ Plasman	Milyon ₺ Bir önceki Dönemle karşılaştırması %
Aralık 1986	62.671.3		43.998.7	
Aralık 1987	111.450.1	177.83	65.986.4	149.97
Aralık 1988	170.978.1	153.41	98.354.2	149.05
Aralık 1989	344.801.0	201.66	196.967.7	200.26
Ocak 1990	386.002.0	111.94	203.703.5	103.41
Şubat 1990	399.433.4	103.47	203.569.5	99.93
Mart 1990	410.075.2	102.66	255.583.2	110.81
Nisan 1990	436.674.7	106.48	207.507.1	91.98
Mayıs 1990	455.597.8	104.33	210.035.6	101.21
Haziran 1990	465.133.8	102.09	242.591.2	115.50
Temmuz 1990	484.279.6	104.11	258.308.9	106.47
Ağustos 1990	503.832.3	104.03	255.437.2	98.88
Eylül 1990	486.946.0	96.64	283.836.5	111.11
Ekim 1990	511.424.3	105.02	288.748.7	101.73
Kasım 1990	515.618.2	100.82	322.618.8	111.72
Aralık 1990	549.001.3	106.47	368.871.9	114.33
Ocak 1991	571.165.6	104.03	386.345.7	104.73
Şubat 1991	588.297.0	102.99	368.438.3	95.36
Mart 1991	642.366.2	112.10	379.574.5	103.02
Nisan 1991	650.007.3	101.19	374.772.9	98.74
Mayıs 1991	662.867.8	101.98	376.239.6	100.39
Haziran 1991	674.033.9	101.68	387.864.4	103.09
Temmuz 1991	702.411.9	104.21	407.933.1	105.17
Ağustos 1991	722.179.8	102.81	408.427.7	100.12
Eylül 1991	804.200.3	111.36	430.329.3	105.36
Ekim 1991	813.043.9	101.10	420.858.7	97.80
Kasım 1991	843.256.8	103.72	428.445.6	101.80
Aralık 1991	871.961.6	103.40	483.614.7	112.88
Ocak 1992	932.941.4	107.00	1.862.046.0	385.03
Şubat 1992	939.994.0	100.00	1.875.715.1	100.73
Mart 1992	959.961.9	102.12	2.162.984.8	115.32

Tablo 11

**İskonto Senetleri ve Bankalar Türk Lirası ve Döviz Plasmanlarının  
Sektörel Bazda ve Geçmiş Dönemle Karşılaştırması**

Milyon TL

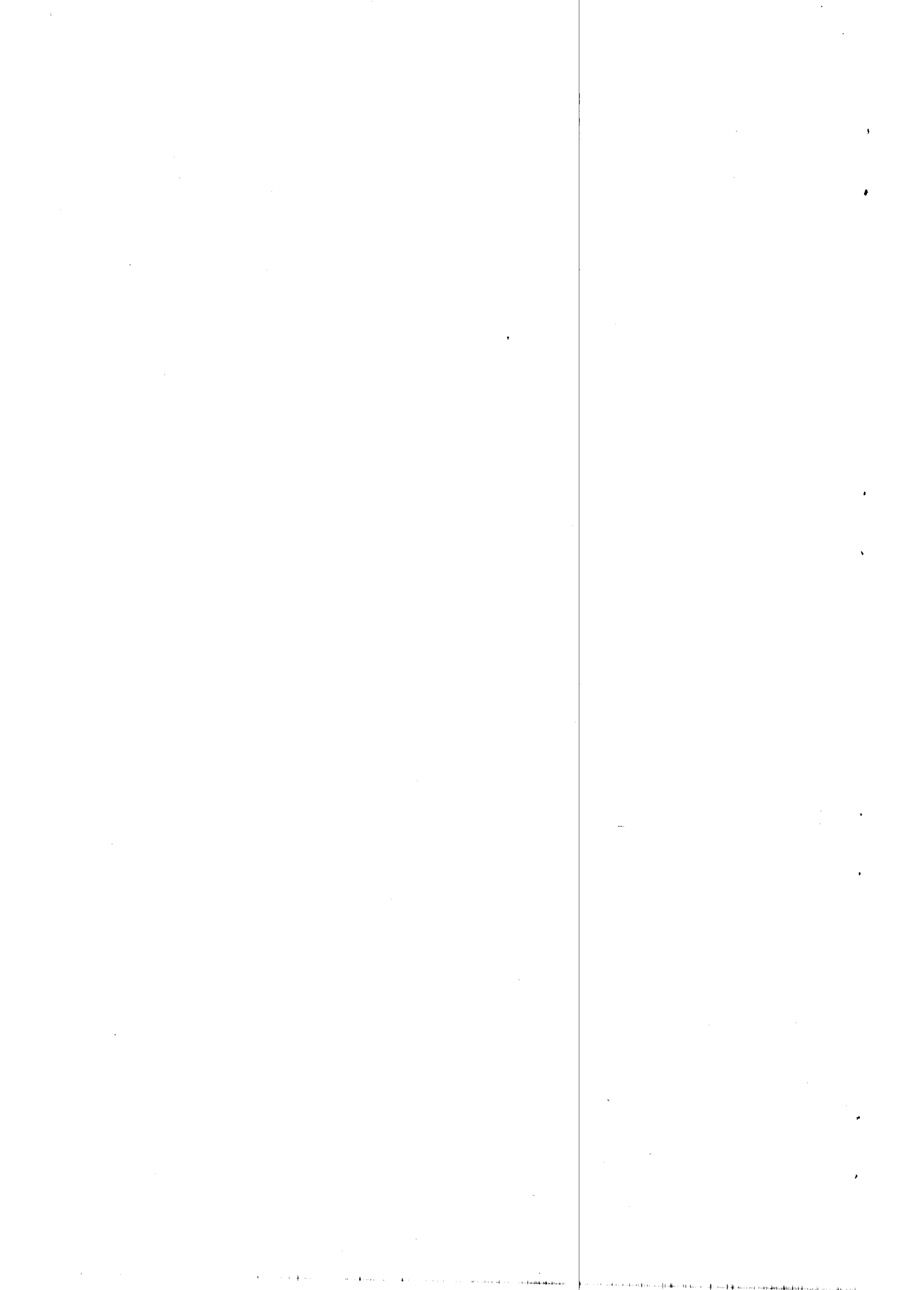
	Aralık 1991		Mart 1992	
	%	Miktar	%	Miktar
Kamu Kurum ve Kuruluşları	13.9	87.022.8	72.1	1.694.884.1
Tarım	8.3	51.716.4	2.3	53.866.8
Sanayi	6.5	40.657.6	1.7	39.271.9
Nakliye ve Ulaşım	3.4	21.012.2	0.9	20.689.1
Yurtiçi ve Yurtdışı Ticaret	46.6	290.872.3	15.7	367.908.9
Turizm	5.6	35.237.3	1.8	42.813.7
Bina ve İnşaat	2.5	15.938.9	0.6	12.858.8
Şahsi ve Mesleki Borçlar	11.3	70.527.0	4.4	104.441.9
İskonto Senetleri	1.9	11.813.9	0.5	12.598.9
	<b>100.0</b>	<b>624.798.4</b>	<b>100.0</b>	<b>2.349.334.1</b>

Not:

Kamu Kurum ve Kuruluşları kalemi karşısında gösterilen miktar Bankamızca çeşitli sektörlerdeki kamu kurum ve kuruluşlarına Hazine Kefaleti Karşılığı verilen avansları da içermektedir. (Bak Tablo 2).

**Tablo 12****Bankalar Döviz Plasmanlarının TL Karşılıklarının  
Sektörel Bazda ve Geçmiş Dönemle Karşılaştırması****Milyon TL**

	<u>Aralık 1991</u>		<u>Mart 1992</u>	
	<u>%</u>	<u>Miktar</u>	<u>%</u>	<u>Miktar</u>
Kamu Kurum ve Kuruluşları	5.4	7.612.2	4.3	8.113.9
Tarım	0.1	94.3	0.1	172.3
Sanayi	2.3	3.278.6	2.6	4.807.3
Nakliye ve Ulaşım	11.6	16.357.0	9.1	17.041.7
Yurtiçi ve Yurtdışı Ticaret	61.7	87.062.4	65.7	122.382.1
Turizm	9.8	13.853.0	9.0	16.745.3
Bina ve İnşaat	3.1	4.399.3	2.8	5.160.5
Şahsi ve Mesleki Borçlar	6.0	8.527.0	6.4	11.926.3
	<b>100.0</b>	<b>141.183.8</b>	<b>100.0</b>	<b>186.349.4</b>



### **III. BÖLÜM**

## **EKONOMİK GELİŞMELER**



## EKONOMİK GELİŞMELER

### 1) Üretim, İstihdam ve Fiyatlar

#### a) Üretim Artışı ve Kaynakların Kullanımı

1989, 1990 ve 1991 yıllarında GSMH'nin dağılımı ve sektörel katma değerlerinin büyüme hızları Tablo 13'de cari üretici fiyatları ve Tablo 14'de sabit üretici fiyatları ile karşılaştırmalı olarak gösterilmiştir.

1977 sabit fiyatlarıyla 1989'da 6603.0 milyon TL olan GSMH 1990'da 6977.4 milyon TL olarak gerçekleşmiştir. 1991 yılı için sabit fiyatlarla GSMH ön tahmini 6592.2 milyon TL olarak saptanmıştır. Bu itibarla sabit fiyatlarla 1990'da %5.7 büyümeye karşılık 1991'de %5.5 düşüş beklenmektedir.

Sabit üretici fiyatları ile hesaplanan 1989, 1990 ve 1991 yılları GSYİH'sinin sektör paylarına göz attığımızda 1989'da ilk dört sıranın Kamu Hizmetleri, Ticaret, Sanayi ve Ulaştırma-Haberleşme sektörlerince işgal edildiğini görürüz. 1990'da trend değişmiş ve Ticaret ön safa geçmiştir. 1991'de ise 1989'daki seyir izlenmiştir.

1990 ve 1991 yıllarına ait karşılaştırmalı Kaynaklar-Harcamalar Dengesi tablo 15'tedir. Gayri Safi Milli Hasılanın Toplam Kaynaklar içindeki payı 1990'da %97.3'den 1991'de %94.0'a düşmüş ve netice itibarıyla Dış Açığın payı %2.7'den %6.0'a yükselmiştir. 1990'da Toplam Kaynakların %16.4'ü Yatırımlara ve %83.6'sı Tüketime gitmiştir. Bu oranlar 1991'de sıra ile %13.3 ve %86.7 olarak gerçekleşmiştir. Sabit Sermaye yatırımlarında Kamunun payı %38.9'dan %25.1'e düşerken, Özel Sektörün Payı %61.1'den %74.9'a yükselmiştir.

Tablos 13

## G.S.M.H.'nin Dağılımı ve Sektörel Katma Değerlerin Büyüme Hızı

Sektörler	(Cari Üretici Fiyatlarıyla Milyon İL)							
	1989	1990	1991*	Büyüme Hızı 1989- 1990	Büyüme Hızı 1990- 1991*	Dağılım Yüzdesi 1989	Dağılım Yüzdesi 1990	Dağılım Yüzdesi 1991*
1. Tarım	89.613.0	142.136.1	207.014.0	58.6	45.6	10.0	9.2	9.1
a) Çiftçilik	84.175.6	134.618.3	194.756.4	59.9	44.6	9.4	8.7	8.6
b) Ormancılık	343.3	456.6	719.2	33.0	57.5	0.0	0.0	0.0
c) Balıkçılık	5.094.1	7.061.2	11.538.8	38.6	63.4	0.6	0.5	0.5
2. Sanayi	124.111.7	191.005.8	314.028.4	53.9	64.4	13.8	12.4	13.8
a) Maden ve Taşocakçılığı	7.694.2	11.584.6	18.344.5	50.6	58.5	0.9	0.8	0.8
b) İmalât Sanayii	101.244.9	163.038.5	261.155.1	61.0	60.1	11.3	10.6	11.5
c) Elektrik-Su	15.172.6	16.382.7	34.528.8	8.0	110.7	1.6	1.0	1.0
3. İnşaat	61.249.4	86.378.3	133.478.5	41.0	54.5	6.8	5.6	5.9
4. Ticaret	209.000.6	363.800.9	461.701.4	74.1	26.9	23.3	23.7	20.4
a) Toptan ve Parakente Ticaret	158.136.0	285.356.3	373.921.3	80.4	31.0	17.6	18.6	16.5
b) Otelcilik ve Lokantacılık	50.864.6	78.444.6	87.780.1	54.2	11.9	5.7	5.1	3.9
5. Ulaştırma- Haberleşme	92.034.8	146.729.9	213.815.8	59.4	45.7	10.2	9.5	9.4
6. Mali Müesseseler	51.574.8	78.225.1	118.773.6	51.7	51.8	5.8	5.1	5.2
7. Konut Gelirleri	17.606.9	22.891.3	32.950.5	30.0	43.9	2.0	1.5	1.5
8. Serbest Meslek ve Hizmetleri	48.786.7	83.903.4	143.819.1	72.0	71.4	5.4	5.5	6.4
9. Kamu Hizmetleri	131.934.5	259.767.2	441.807.7	96.9	70.0	14.7	16.9	19.5
İthalât Vergileri	72.143.5	163.736.2	199.423.9	126.9	21.8	8.0	10.6	8.8
G.S.Y.L.H. (a.f.)	898.055.9	1.538.574.2	2.266.813.3	71.3	47.3	100.0	100.0	100.0
Net Dış Alem Faktör Gelirleri	12.002.7	9.218.8	23.392.6	-23.2	153.7	1.3	0.6	1.0
G.S.M.H. (a.f.)	910.058.6	1.547.793.0	2.290.205.9	70.1	48.0	101.3	100.6	101.0

Kaynak: KKTC Başbakanlık, DPO.

\*Gerçekleşme ön tahmini

Tablo : 14

## G.S.M.H.'nin Dağılımı ve Sektörel Katma Değerlerin Büyüme Hızları

(1977 Üretici Fiyatlarıyla Milyon TL)

S e k t ö r l e r	1989			1990			1991*			Büyüme Hızı			Dağılım Yüzdesi		
	1989	1990	1991*	1989-1990	1990-1991*	1991*	1989	1990	1991*	1989-1990	1990-1991*	1991*	1989	1990	1991*
1. Tarım	709.1	639.7	586.2	-9.8	-8.3	10.9	10.2	9.2	9.0						
a) Çiftçilik	662.0	591.0	536.5	-10.7	-9.2	10.2	10.2	8.5	8.2						
b) Ormancılık	5.7	6.4	7.2	12.3	12.5	0.1	0.1	0.1	0.1						
c) Balıkçılık	41.4	42.3	42.5	2.2	0.4	0.6	0.6	0.6	0.7						
2. Sanayi	912.3	947.3	951.1	3.8	0.4	14.0	14.0	13.7	14.6						
a) Maden ve Taşocakçılığı	24.0	24.2	24.3	0.8	0.4	0.4	0.4	0.4	0.4						
b) İmalât Sanayi	769.4	805.2	804.9	4.6	0.0	11.8	11.8	11.6	12.3						
c) Elektrik ve Su	118.9	117.9	121.9	-0.8	3.4	1.8	1.8	1.7	1.9						
3. İnşaat	501.3	506.3	512.5	1.0	1.2	7.7	7.7	7.3	7.8						
4. Ticaret	1.207.0	1.334.1	1.102.5	10.5	-17.3	18.5	18.5	19.2	16.9						
a) Toptan ve Perakente Ticaret	1.066.3	1.173.2	999.2	10.0	-14.8	16.4	16.4	16.9	15.3						
b) Otelcilik ve Lokantacılık	140.7	160.9	103.3	14.4	-35.8	2.1	2.1	2.3	1.6						
5. Ulaştırma-Haberleşme	753.8	791.8	730.1	5.0	-7.8	11.6	11.6	11.4	11.2						
6. Mali Müesseseler	287.5	310.0	321.0	7.8	3.5	4.4	4.4	4.5	4.9						
7. Konut Gelirleri	369.4	377.3	382.9	2.1	1.5	5.7	5.7	5.5	5.9						
8. Serbest Meslek ve Hizmetler	235.7	259.3	284.8	10.0	9.8	3.6	3.6	3.7	4.4						
9. Kamu Hizmetleri	1.227.7	1.278.1	1.278.1	4.1	0.0	18.8	18.8	18.4	19.6						
İthalât Vergileri	312.1	491.7	375.7	57.5	-23.6	4.8	4.8	7.1	5.7						
G.S.Y.İ.H. (a.f.)	6.515.9	6.935.8	6.524.9	6.4	-5.9	100.0	100.0	100.0	100.0						
Net Dış Alem Faktör Geliri	87.1	41.6	67.3	-52.2	61.8	1.3	1.3	0.6	1.0						
G.S.M.H. (a.f.)	6.603.0	6.977.4	6.592.2	5.7	-5.5	101.3	101.3	100.6	101.0						

Kaynak: KKTC Başbakanlık, DPÖ.

\*Gerçekleşme ön tahmini

Tablo : 15

## Kaynaklar - Harcamalar Dengesi

Milyon TL

	1990		1991*		Değişme %		GSMH'ya Oranı	
	Cari Fiyatlarla	1977 Sabit Fiyatlarıyla	Cari Fiyatlarla	1977 Sabit Fiyatlarıyla	Cari	Sabit	1990	1991
I. TOPLAM KAYNAKLAR	1.590.612.2	7.170.4	2.435.490.0	7.010.4	53.1	72.2	102.8	106.3
(1) G.S.M.H. (a.f.)	1.547.793.0	6.977.4	2.290.205.9	6.592.2	48.0	-5.5	100.0	100.0
(a) G.S.Y.İ.H.	1.538.574.2	6.935.8	2.266.813.3	6.524.9	47.3	-5.9	99.4	99.0
(b) Net Dış Alem Faktör Geliri	9.218.8	41.6	23.392.6	67.3	153.7	61.8	0.6	1.0
(2) Dış Açık	42.819.2	193.0	145.284.1	418.2	239.3	116.7	2.6	6.3
II. TOPLAM YATIRIMLAR	260.301.0	1.173.4	324.073.0	932.8	24.5	-20.5	16.8	14.2
(1) Sabit Sermaye	236.220.0	1.064.9	291.574.2	839.3	23.4	-21.2	15.2	12.7
(a) Kamu	91.938.0	414.5	73.279.8	210.9	-20.3	-49.1	5.9	3.2
(b) Özel	144.282.0	650.4	218.294.4	628.4	51.3	-3.4	9.3	9.5
(2) Stok Değişmeleri	24.081.0	108.5	32.498.8	93.5	35.0	-13.8	1.6	1.4
(a) Kamu	10.390.4	46.8	14.007.0	40.3	35.0	-13.9	0.7	0.6
(b) Özel	13.690.6	61.7	18.491.8	53.2	35.1	-13.8	0.9	0.8
III. TOPLAM TÜKETİM	1.330.311.2	5.997.0	2.111.417.0	6.077.6	59.0	1.3	86.0	92.2
(1) Kamu Tüketimi	350.359.4	1.579.4	581.438.6	1.673.7	66.0	6.0	22.7	25.4
(2) Özel Tüketim	979.951.8	4.417.6	1.529.978.4	4.403.9	56.1	-0.3	63.3	66.8
IV. TOPLAM YURTIÇİ TASAR- RUFLARI	217.481.8	980.4	178.788.9	514.6	-18.0	-47.5	14.0	7.8

Kaynak: KKTC Başbakanlık, DPÖ.

\*Gerçekleşme ön tahmini

## b) İstihdam

1989, 1990 ve 1991 yıllarında istihdamın sektörel dağılımı karşılaştırmalı olarak Tablo 16'da verilmiştir. Her üç yılda Tarım yaklaşık %27 payla birinci sırayı işgal etmekte bunu yaklaşık %22 payla Kamu Hizmetleri ve %11 payla Sanayi Sektörü izlemektedir. İstihdamın dağılımında İnşaatın payı ortalama %10.4 ve Ticaret-Turizm'in payı %9.7 olarak görülmektedir. 1991 yılı ortalama işsiz sayısında bir önceki yıla oranla cüzi bir artış gözlenmektedir.

Tablo 16

## İstihdamın Sektörel Dağılımı ve Nüfus

Sektörler	1989		1990		1991*	
	Sayı	Toplam Çalışan Nüfus Oranı %	Sayı	Toplam Çalışan Nüfus Oranı %	Sayı	Toplam Çalışan Nüfus Oranı %
1. Tarım	19345	27.6	19094	26.7	19094	26.5
2. Sanayi	7919	11.3	8034	11.3	8047	11.2
a) Madencilik ve Taşocakçılığı	-	-	-	-	-	-
b) İmalât Sanayii	6730	9.6	6845	9.6	6845	9.5
c) Elektrik-Su	1189	1.7	1189	1.7	1202	1.7
3. İnşaat	7396	10.5	7451	10.4	7518	10.4
4. Ticaret-Turizm	6552	9.4	6942	9.7	6942	9.6
a) Toptan ve Perakente Ticaret	4948	7.1	5172	7.2	5172	7.2
b) Otelcilik-Lokantacılık	1604	2.3	1770	2.5	1770	2.4
5. Ulaştırma-Haberleşme	5538	7.9	5728	8.0	5728	7.9
6. Mali Müesseseler	1866	2.7	1968	2.8	2016	2.8
7. Serbest Meslek ve Hizmetler	5904	8.4	6329	8.8	6776	9.4
8. Kamu Hizmetleri (KİT ve Belediyeler dahil)	15521	22.2	15979	22.3	15979	22.2
Toplam Çalışan Nüfus	70041	100.0	71525	100.0	72100	100.0
İşsiz Sayısı	778		849		1079	
Toplam Nüfus	169272		171469		173756	

Kaynak: KKTC Başbakanlık, DPÖ

\* Gerçekleşme ön tahmini

### c) Fiyat Hareketleri ve Ücretler

1986-1991 yılları ile 1992 yılının ilk beş ayındaki fiyat hareketleri karşılaştırmalı olarak Tablo 17'de verilmiştir. Devlet Planlama Örgütüncce yeni bir tüketim harcamaları anketi yapılmış ve bu anket sonucu belirlenen eğilimlere göre ağırlıklı, yeni bir tüketim kalıbı hazırlanarak 1 Ocak 1988'den itibaren baz olarak kullanılmaya başlanmıştır.

Hayat pahalılığı 1984'de %70.72, 1985'de %43.04, 1986'da %48.09, 1987'de %43.01, 1988'de %62.57, 1989'da %51.81, 1990'da %69.41 ve 1991 de %46.33 olarak saptanmış olup bunun mal ve hizmet gruplarına göre dağılımı tablo 18'de gösterilmektedir.

Yüksek enflasyonist ortamda maaş ve ücretlerin satın alma gücünü korumak düşüncesiyle 1983 yılından beri eşel mobil sistemi uygulanmaktadır. 1985 yılı sonuna kadar her dört ay sonundaki hayat pahalılığı artışı dikkate alınarak maaş ve ücretlere yansıtılan artışlar 1986 yılından itibaren her üç ve 1 Nisan 1990'dan itibaren her iki aydaki duruma göre ayarlanmaya başlanmıştır.

Bakanlar Kurulu 7/1979 sayılı Kamu Görevlileri Yasasınının 121. maddesi uyarınca ödenmekte olan aylık maaş ve ücretlerin 1.5.1990 tarihinden geçerli olmak üzere her ayın ilk mesai günü peşin olarak ödenmesini karara bağladı.

Asgari Ücret Saptama Komisyonunda alınan tavsiye kararları uyarınca asgari ücret,

1 Ocak 1987'den itibaren ayda	90.000.-TL
1 Ocak 1988'den itibaren ayda	121.000.-TL
1 Ocak 1989'dan itibaren ayda	205.000.-TL
1 Ocak 1990'dan itibaren ayda	340.500.-TL
1 Ocak 1991'den itibaren ayda	520.000.-TL
1 Ocak 1992'den itibaren ayda	806.000.-TL

olarak saptanmıştır.

**Tablo 17****Hayat Pahalılığı**

	<u>1986</u> %	<u>1987</u> %	<u>1988</u> %	<u>1989</u> %	<u>1990</u> %	<u>1991</u> %	<u>1992</u> %
<b>Ocak</b>	7.10	3.18	8.08	5.71	6.44	3.33	7.42
<b>Şubat</b>	11.54	4.43	17.09	14.07	16.89	6.43	18.28
<b>Mart</b>	19.01	9.05	24.11	16.47	20.82	10.68	22.29
<b>Nisan</b>	19.15	10.00	26.58	20.78	25.02	15.21	25.55
<b>Mayıs</b>	20.69	11.35	28.53	24.09	28.30	17.98	28.12
<b>Haziran</b>	21.07	17.12	31.45	25.17	32.22	23.82	
<b>Temmuz</b>	31.75	19.33	36.44	32.82	35.44	26.78	
<b>Ağustos</b>	36.47	19.77	44.73	40.43	50.99	29.17	
<b>Eylül</b>	36.68	24.43	48.11	41.73	58.19	34.86	
<b>Ekim</b>	38.81	34.54	53.54	43.97	61.98	39.06	
<b>Kasım</b>	41.48	38.40	57.86	47.98	65.63	42.51	
<b>Aralık</b>	48.09	43.01	62.57	51.81	69.41	46.33	

Kaynak: KKTC Başbakanlık, DPÖ



Tablo 18

**Hayat Pahalılığının Mal ve Hizmet Gruplarına  
Göre Dağılımı**

	1984 %	1985 %	1986 %	1987 %
Yiyecek ve içecek	45.48	16.89	30.83	19.63
Ev ve ev masrafı	6.70	5.03	3.23	6.11
Giyim	5.53	12.34	7.74	7.68
İlaç ve Tıp	0.62	0.46	0.41	0.39
Eğitim	0.60	0.33	0.11	0.47
Taşıt	6.36	3.93	1.45	3.47
Hizmetler	1.32	1.25	1.34	0.79
Eğlence ve Okuma	0.93	0.35	0.92	0.66
Sigara	3.03	2.31	1.88	3.63
Şahsi Harcamalar	0.15	0.15	0.18	0.18
Toplam	<u>70.72</u>	<u>43.04</u>	<u>48.09</u>	<u>43.01</u>

1 Ocak 1988 den itibaren yeni döküm uygulanmıştır, şöyleki:

	1988 %	1989 %	1990 %	1991 %	1992 Ocak-Mayıs %
Gıda	27.53	27.87	21.71	22.44	10.05
Giyim	5.57	5.66	7.88	3.62	3.64
Ev Eşyası	6.49	3.10	5.96	4.04	2.01
Sağlık ve Kişisel Bakım ile ilgili Harcamalar	3.36	2.21	2.61	2.56	1.36
Ulaştırma ve Haberleşme	9.62	6.96	19.46	5.63	6.48
Kültür, Eğitim ve Eğlence	4.78	1.66	5.17	3.06	1.81
Konut ve Konut ile ilgili Harcamalar	3.15	2.88	4.53	3.30	1.89
Sigara	2.07	1.47	2.09	1.68	0.88
Toplam	<u>62.57</u>	<u>51.81</u>	<u>69.41</u>	<u>46.33</u>	<u>28.12</u>

Kaynak: KKTC Başbakanlık, DPÖ.

## 2. Mali ve Parasal Gelişmeler

### a) Mali Gelişmeler

Bütçe harcamaları 1987'de 106.1 milyar TL, 1988'de 150.7 milyar TL, 1989'da 257.4 milyar TL ve 1990'da 524.7 milyar TL ve 1991'de 891.5 milyar TL olarak gerçekleşmiştir. Bu harcamaların yerel gelir katkısında 1987'de %55.6, 1988'de %72.5 1989'da %76.0 oranlarıyla istikrarlı bir gelişme kaydedebilmiştir. 1990'da yerel katkı %74.4 ve 1991'de %58.5'e düşmüştür. 1992 yılının üç ayında yerel katkı %58 dolaylarında seyretmiştir. yerel gelirlerin G.S.M.H. ile karşılaştırdığımızda yerel gelirlerin G.S.M.H.'ya oranının 1989'da %21.5, 1990'da %25.2 ve 1991'de %22.8 olduğunu görürüz (Tablo 19 ve 20).

1991 yılı sonu itibarıyla birikmiş bütçe açıkları 456.5 milyar TL'na baliğ olmuştur. 1992 yılında üç aylık bütçe açığı 87.5 milyar TL olarak görülmektedir (Tablo 21).

Bütçe açıklarına karşılık TC Ziraat Bankasından sağlanan krediler, faizler hariç 1991 yılı sonunda 55.9 milyar TL tutarındadır. 1987 yılından sonra T.C. Ziraat Bankasından borç alınmamış, (Tablo 22). 1991 mali yılı toplam bütçe açığı 255.9 milyar TL olup aşağıdaki şekilde karşılanmıştır:

TC Başbakanlık Toplu Konut Fonundan	98.7	Milyar TL
İç Borçlanma	<u>157.2</u>	" "
	<u>255.9</u>	" "

G.S.M.H. ile Karşılaştırmalı Bütçe Analizi  
1989 - 1992

	Milyar TL			
	1989	1990	1991	1992
	Gerçek- leşme	Gerçek- leşme	Gerçek- leşme	Gerçekleşme 3 Aylık
	G.S.M.H. Yüzdesi	G.S.M.H. Yüzdesi	G.S.M.H. Yüzdesi	
I. Bütçe Yerel Gelirleri	195.7	390.3	521.9	152.2
1. Vergi Gelirleri	163.0	331.7	425.8	123.9
a) Dolaysız Vergiler	84.4	166.1	243.6	72.1
b) Dolaylı Vergiler	78.6	165.6	182.2	51.8
2. Diğer Gelirler	32.7	58.6	96.1	28.3
II. Bütçe Giderleri	257.4	524.7	891.5	261.5
1. Cari Giderler	214.7	430.2	731.6	236.8
a) Personel Giderleri	108.1	206.9	341.7	108.2
b) Diğer Cari Giderler	21.0	40.7	58.4	12.1
c) Transferler	85.6	182.6	331.5	116.5
- Sosyal	64.6	144.9	231.7	91.0
- Diğer	21.0	37.7	99.8	25.5
2. Savunma Giderleri	12.6	20.1	47.0	14.0
3. Yatırımlar	30.1	74.4	112.9	10.7
III. Dış Yardım ve Borçlanmalar	61.7	134.4	369.6	109.3
- Dış Yardımlar	37.7	50.9	113.7	21.8
- Borçlanmalar (Açık)	24.0	83.5	255.9	87.5

(Not: G.S.M.H. 1989 91C.1

1990 1.547.8

1991 2.290.2 (Ön tahmin)

Kaynak: Ekonomi ve Maliye Bakanlığı.  
KKTC Başbakanlık, DPÖ.

Tablo 20

**Karşılaştırmalı Bütçe Özeti**  
1987-1992

Milyar TL

	1987	1988	1989	1990	1991	1992
	Gerçek- leşme	Gerçek- leşme	Gerçek- leşme	Gerçek- leşme	Gerçek- leşme	Gerçek- leşme
	%	%	%	%	%	%
						3 Aylık
Bütçe Finansmanı	59.0	109.2	195.7	390.3	521.9	152.2
Yerel Kaynaklar	26.9	22.1	37.7	50.9	113.7	21.8
Dış Yardım	20.2	19.4	24.0	83.5	255.9	87.5
Borçlanma	106.1	150.7	257.4	524.7	891.5	261.5
	100.0	100.0	100.0	100.0	100.0	100.0
Cari Harcamalar	83.9	131.1	214.7	430.2	731.6	236.8
Savunma Harcamaları	6.0	8.6	12.6	20.1	47.0	14.0
Yatırım Harcamaları	16.2	11.0	30.1	74.4	112.9	10.7
	106.1	150.7	257.4	524.7	891.5	261.5
	100.0	100.0	100.0	100.0	100.0	100.0

Not: Ankara'da ödenen yatırım harcamaları yukarıdaki rakamlara dâhil edilmemiştir.

Kaynak: Ekonomi ve Maliye Bakanlığı,  
KTC Başbakanlık, DPÖ.

**Tablo 21****Yıllar İtibariyle Bütçe Açıkları**

	<b>Bütçe Açığı</b>	<b>Milyar TL</b>
		<b>G.S.M.H. Yüzdesi</b>
1975 Yılı açığı	0.1	8.6
1976 " "	0.2	5.8
1977 " "	0.3	7.2
1978 " "	0.3	5.5
1979 " "	0.7	7.8
1980 " "	1.5	8.8
1981 " "	2.0	8.3
1982 " "	2.9	8.3
1983 " "	3.7	7.9
1984 " "	6.8	9.2
1985 " "	12.5	9.9
1986 " "	22.6	11.6
1987 " "	20.1	7.0
1988 " "	19.4	4.0
1989 " "	24.0	2.7
1990 " "	83.5	5.4
1991 " "	255.9	11.2
<hr/>		
1991 sonu birikmiş bütçe açığı	456.5	
<hr/>		
1992 yılı 3 aylık bütçe açığı	87.5	
<hr/>		

Kaynak: Ekonomi ve Maliye Bakanlığı  
KKTC Başbakanlık, DPÖ.

Tablo 22

**T.C. Ziraat Bankasından Sağlanan Kredilerin  
(Faizler Hariç) Yıllar İtibariyle Dökümü**

	Milyar ₺
1975	0.1
1976	0.1
1977	0.1
1978	0.3
1979	0.4
1980	1.4
1981	2.0
1982	3.0
1983	5.3
1984	6.4
1985	8.8
1986	18.0
1987	10.0
1988	-
1989	-
1990	-
1991	-
	<u>55.9</u>

Kaynak: Ekonomi ve Maliye Bakanlığı.  
KKTC Başbakanlık, DPÖ.

## b) Parasal Gelişmeler

Kuzey Kıbrıs Türk Cumhuriyeti ile Türkiye Cumhuriyeti arasında imzalanan Ekonomik İşbirliği Protokolünün Para, Kambiyo, Bankacılık Bölümü altında yer alan maddeler peyder pey uygulama alanına konulmaktadır.

26/1987 sayılı Kuzey Kıbrıs Türk Cumhuriyeti Bankalar (Değişiklik) Yasası 1 Haziran 1987, 35/1987 sayılı yeni Merkez Bankası Yasası 26 Haziran 1987 ve 22/1987 sayılı Para ve Kambiyo İşleri (Değişiklik) Yasası ise 1 Kasım 1987 tarihinden itibaren yürürlüğe konmuştur. 22/1987 sayılı yasa ile değişik şekliyle 38/1982 sayılı Para ve Kambiyo İşleri Yasası altında verilen yetkilere dayanılarak Bakanlar Kurulunca yapılan Para ve Kambiyo İşleri Tüzüğü de 2 Kasım 1987 tarih ve 116 sayılı Resmi Gazetede yayımlanarak aynı gün yürürlüğe girmiştir. Bu cümleden olmak üzere 48/1990 sayılı Offshore Bankacılık Hizmetleri Yasası 26 Kasım 1990 tarih ve 117 sayılı Resmi Gazete Offshore Bankacılık Hizmetleri Tüzüğü ise 9 Ocak 1991 tarih ve 3 sayılı Resmi Gazetede yayımlanarak yürürlüğe girmiştir.

## 3. Ticaret, Pazarlama ve Ödemeler Dengesi

### a) Ticaret ve Pazarlama

Toptan ve perakente ticaret KKTC Ekonomisinde önemli bir yer işgal etmektedir.

Bu sektörden doğan katma değer cari fiyatlarla 1989'da 158136.0 milyon TL, 1990'da 285356.3 milyon TL olarak gerçekleşmiş ve 1991'de 373921.3 milyon TL olarak tahmin olunmuştur. İstihdam açısından bakıldığında toptan ve perakente ticaret sektöründe çalışanlar 1989'da 4948 ve 1990'da 5172 olarak saptanmıştır. Bu suretle kişi başına katma değer 1989'da 31.9 milyon TL ve 1990'da 55.2 milyon TL şeklinde ortaya çıkmaktadır.

Tablo 23 incelendiğinde 1981-1990 yılları itibarıyla dışalımın %40-47 arasındaki bölümünün Türkiye'den ve %53-60 arasındaki bölümünün diğer ülkelerden, dış satımın ise %12-22 arasındaki bölümünün Türkiye'ye, %78-88 arasındaki bölümünün ise diğer ülkelere yapıldığını görürüz.

Dış alımlarımızda Türkiye birinci sırayı alırken, dış satımlarımızda en büyük pay Birleşik Krallığa gitmiştir (Tablo 24).

Tarım ürünleri dış satımlarımızın %45 ve %56 arasında değişen bir oranını oluştururken %43 ile %54 arasında değişen bir oranı da sanayi ürünlerinden oluşmuştur. Dış alımda ise yaklaşık %10 tarımsal ürünlere karşılık %90 sanayi ve mineral ürünleri görülmektedir (Tablo 25 ve 26).

Dış ticaret açığımız dolar bazında yılda 248.6 milyon ABD doları olarak görülmektedir. 1979-1991 döneminde dış satımın dış alımı karşılama oranının %17 ve %47 arasında değiştiği görülmektedir (Tablo 27).

Dış ticaretimizin gelişmesinde ulaşım ve haberleşme en büyük etkenlerdendir. Politik ve ekonomik nedenlerle KKTC deniz ve hava limanlarına uluslararası ticarete mevcut koşulların gerektirdiği şekilde düzenli uçak ve gemi seferleri yapılamamaktadır. Dış dünya ile haberleşme imkanlarımız da arzu edilen düzeyde değildir. Bütün bunlara karşın çok sayıda yabancı ülke ile ticari ilişkiler tesis edilmiş olup durumun iyileştirilmesi yönünde çalışmalar sürdürülmektedir.

#### b) Ödemeler Dengesi

1988, 1989 ve 1990 yıllarında ticaret açığı 166-316 milyon ABD doları dolaylarında seyretmiştir (Tablo 28)

Genelde dış satımlarımız dış alımlarımızın yüzde 31'ini karşılayabilmiştir. 1979-1990 dönemi dış ticaretini gösteren Tablo 27 incelendiğinde en iyi performansın, ihracatın ithalatın %47.1'ini karşıladığı 1980 yılında en kötü performansın ise ithalatın sadece %17.2'sini karşılayabildiği 1990 yılında olduğu görülür.

Görünmeyen işlemlerde Turizmin katkısı 1988'de 118.0 milyon ABD dolarına 1989'da 154.9 milyon ABD dolarına ve 1990'da 224.8 milyon ABD dolarına yükselmiştir. Diğer görünmeyenlerin etkisiyle Cari İşlemler Dengesindeki açık 1988-1990 yıllarında sıra ile 8.8, 4.5 ve 16.4 milyon ABD doları olarak gerçekleşmiştir. 1991 yılında KKTC'ye gelen turist sayısı 220237 olup, bunun %81.4'ü Türkiye'den %18.6'sı ise diğer ülkelerdendir. Bir önceki yıla oranla KKTC'ye gelen turist sayısında düşüş gözlenmektedir (Tablo 29).



**K.K.T.C.'nin Türkiye ve Diğer Ülkelerle olan Dış Ticareti**  
1981 - 1991

Yıllar	D İ Ş A L İ m			D İ Ş S a t ı m			Milyon ABD \$			
	Türkiye %	Diğer Ülkeler %	Toplam	Türkiye %	Diğer Ülkeler %	Toplam				
1981	44.2	42.5	59.9	57.5	104.1	7.1	19.3	29.8	80.8	36.9
1982	49.5	41.3	70.4	58.7	119.9	7.3	18.5	32.2	81.5	39.5
1983	65.3	45.0	80.0	55.0	145.3	6.5	16.1	34.2	83.9	40.7
1984	61.5	45.1	74.8	54.9	136.3	8.4	21.6	30.4	78.4	38.8
1985	65.1	45.5	77.9	54.5	143.0	5.4	11.7	40.9	88.3	46.3
1986	70.1	45.8	83.1	54.2	153.2	7.7	14.8	44.3	85.2	52.0
1987	94.3	42.7	126.7	57.3	221.0	7.9	14.3	47.2	85.7	55.1
1988	101.9	46.7	116.2	53.3	218.1	6.3	12.0	46.1	88.0	52.4
1989	112.5	42.9	149.9	57.1	262.4	9.2	17.5	46.0	82.5	55.2
1990	153.5	40.2	228.0	59.8	381.5	7.9	12.1	57.6	87.9	65.5
1991	143.0	47.5	158.1	52.5	301.1	7.3	13.9	45.2	86.1	52.5

Kaynak: KKTC Başbakanlık, DPO.

Tablo: 24

Ülkeler İtibariyle Dış Ticaret  
1988 - 1991

Milyon ABD \$

Ülkeler	1988		1989		1990		1991									
	Dış alım Değer	% Dış satım Değer	Dış alım Değer	% Dış satım Değer	Dış alım Değer	% Dış satım Değer	Dış alım Değer	% Dış satım Değer								
I. Türkiye	101.9	46.7	6.3	12.0	112.5	42.9	9.2	16.7	153.5	40.2	7.9	12.1	143.0	47.5	7.3	13.9
II. Diğer Ülkeler	116.2	53.3	46.1	88.0	149.9	57.1	46.0	83.3	228.0	59.8	57.6	87.9	158.1	52.5	45.2	86.1
1. Birleşik Krallık	32.6	15.0	37.5	71.6	49.6	18.9	35.2	63.8	67.1	17.6	44.0	67.2	45.7	15.2	35.4	67.4
2. Diğer AET ülkeleri	31.7	14.5	5.0	9.5	45.1	17.2	5.0	9.0	64.0	16.8	7.0	10.7	47.2	15.7	6.6	12.6
3. Orta Doğu İslâm Ülkeleri	5.1	2.3	1.9	3.6	4.2	1.6	3.4	6.2	6.4	1.7	1.6	2.4	4.7	1.6	0.7	1.3
4. Uzak Doğu Ülkeleri	24.9	11.4	-	-	29.5	11.2	-	-	52.3	13.7	-	-	32.4	10.7	-	-
5. Diğer	21.9	10.1	1.7	3.3	21.5	8.2	2.4	4.3	38.2	10.0	5.0	7.6	28.1	9.3	2.5	4.8
<b>Toplam</b>	<b>218,1</b>	<b>100,0</b>	<b>52,4</b>	<b>100,0</b>	<b>262,4</b>	<b>100,0</b>	<b>41,7</b>	<b>100,0</b>	<b>381,5</b>	<b>100,0</b>	<b>65,5</b>	<b>100,0</b>	<b>301,1</b>	<b>100,0</b>	<b>52,5</b>	<b>100,0</b>

Kaynak: KKTC Başbakanlık, DPÖ.



Tablo 26

Mal Gruplarına Göre Dış Alım  
1987-1991

Milyon ABD \$

Grup	1987	%	1988	%	1989	%	1990	%	1991*	%
1. Yiyecek ve Canlı Hayvan	19.7	8.9	19.9	9.1	25.5	9.7	35.8	9.4	36.8	14.4
2. İçkiler ve Tütün	12.5	5.7	10.8	5.0	7.5	2.9	13.5	3.5	12.3	4.8
3. Yakıtın gayri yanmayan hammadde	3.5	1.6	5.4	2.5	6.3	2.4	5.4	1.4	5.5	2.1
4. Mineral yakıtlar, yağlayıcı madde ve ilgili olanlar	18.2	8.2	20.1	9.2	18.2	6.9	35.5	9.3	36.8	14.4
5. Hayvan ve Sebze yağları	1.4	0.6	1.8	0.8	1.4	0.5	2.1	0.6	2.0	0.8
6. Kimyevi Maddeler	15.7	7.1	15.9	7.3	17.6	6.7	26.1	6.8	25.9	10.1
7. Hammaddesine göre tasnif edilenler	64.8	29.3	66.3	30.4	87.0	33.2	115.2	30.2	63.4	24.8
8. Makine ve Nakliye Araçları	65.6	29.7	57.0	26.1	72.8	27.7	106.8	28.0	54.7	21.4
9. Çeşitli Mamuller	19.6	8.9	20.9	9.6	26.2	10.0	41.1	10.8	18.3	7.2
TOPLAM	221.0	100.0	218.1	100.0	262.5	100.0	381.5	100.0	255.7	100.0

Kaynak: Ticaret ve Sanayi Bakanlığı  
KKTC Başbakanlık, DPO

\* Gerçekleşme tahmini

Tablo: 27

Dış Ticaret  
1979 - 1991

Milyon ABD \$

Yıllar	Dış Alım	Dış Satım	Açık	Dışsatımın Dışalımı Karşılama Oranı
1979	90.8	35.8	55.0	%39.4
1980	94.4	44.5	49.9	%47.1
1981	104.1	36.9	67.2	%35.4
1982	119.9	39.5	80.4	%32.9
1983	145.3	41.0	104.3	%28.2
1984	135.6	38.4	97.2	%28.3
1985	141.7	45.8	95.9	%32.3
1986	153.2	52.0	101.2	%33.9
1987	221.0	55.1	165.9	%24.9
1988	218.1	52.4	165.7	%24.0
1989	262.5	55.2	207.3	%21.0
1990	381.5	65.5	316.0	%17.2
1991	301.1	52.5	248.6	%17.4

Kaynak: Ticaret ve Sanayi Bakanlığı  
K.K.T.C. Başbakanlık, D.P.Ö.

Tablo: 28

## Ödemeler Dengesi

Milyon ABD \$

	1988	1989	1990	9 Aylık Gerçekleşme 1991	Değişme % 1988-89 1989-90	
<b>I. Cari İşlemler</b>						
<b>A. Dış Ticaret</b>						
1. Dışsatım	52.4	55.2	65.5	42.1	5.3	18.7
2. Dış alım	218.1	262.5	381.5	-219.9	20.3	45.3
Dış Ticaret Dengesi	-165.7	-207.3	-316.0	-177.8	25.1	52.4
<b>B. Görünmeyen İşlemler</b>						
1. Turizm (net)	118.0	154.9	224.8	103.9	31.3	45.1
2. Diğer Görünmeyenler (net)	38.9	47.9	74.8	41.6	23.1	56.2
Görünmeyen İşlemler Dengesi	156.9	202.8	299.6	145.5	29.2	47.7
Cari İşlemler Dengesi	-8.8	-4.5	-16.4	-32.3	-48.9	264.4
<b>II. Sermaye Hareketleri</b>						
1. TC Yardım ve Kre- dileri	10.9	15.6	22.5	34.9	43.1	44.2
2. Diğer Dış Yardımlar	5.8	4.3	2.1	1.7	-25.9	-51.2
3. Bedelsiz Dışalım	61.9	103.9	169.9	85.6	67.8	63.5
4. Kısa Vadeli Diğer Sermaye Hareketleri	-40.4	-87.7	-169.3	-81.7	117.1	93.0
Sermaye Hareketleri Dengesi	38.2	36.1	25.2	40.6	-5.5	-30.2
Genel Denge	29.4	31.6	8.8	8.3	7.5	-72.2
<b>III. Rezerv Hareketleri (- Artış +Azalış)</b>	33.0	-29.8	-6.5	-12.6	-9.7	-78.2
<b>IV. Net Hata ve Noksan</b>	3.6	-1.8	-2.3	4.3	-150.0	27.8

Kaynak: KKTC Başbakanlık, DPÖ.

Tablo 29

**Türkiye ve Diğer Ülkelerden Gelen Turistler**  
1978 - 1992

Yıllar	T.C.den Turist	% Payı	Diğer Ülkelerden Turist	% Payı	Toplam
1978	104738	92.8	8172	7.2	112910
1979	95115	87.7	13286	12.3	108401
1980	69808	82.6	14703	17.4	84511
1981	62660	80.2	15474	19.8	78134
1982	65018	74.2	20611	25.8	87629
1983	78467	79.3	20467	20.7	98934
1984	93413	82.4	19905	17.6	113318
1985	103791	83.0	21284	17.0	125075
1986	107064	80.0	26766	20.0	133830
1987	147965	80.3	36372	19.7	184337
1988	173599	75.6	55907	24.4	229506
1989	214566	78.3	59507	21.7	274073
1990	243269	80.9	57541	19.1	300810
1991	179379	81.4	40858	18.6	220237
1992 (Ocak-Mart)	37413	87.0	5576	13.0	42989

Kaynak: Ulaştırma Bakanlığı ve Turizm Bakanlığı  
KTC Başbakanlık, DPÖ

# TÜRKİYE CUMHURİYETİ - KUZAY KIBRIS TÜRK CUMHURİYETİ ARASINDA KARMA EKONOMİK KOMİSYONU ONİKİNCİ DÖNEM PROTOKOLU

## EKONOMİK İŞBİRLİĞİNİN YENİ YAPILANMASI

1. T.C. ile KKTC arasında 5.12.1986 tarihli Ekonomik İşbirliği Protokolü 5 yıl gibi kısa bir dönemde tesbit edilen hedeflere büyük ölçüde ulaşmıştır. KKTC ekonomisinde tarım ve ticarete bağlı bir yapıdan turizm ve sanayiye dayalı bir serbest piyasa modeline geçilmiştir. Ekonomi bu işbirliğinin sonucu olarak dinamizm kazanmış ve önemli yapısal değişiklikler gerçekleştirilmiştir. Ekonomik İşbirliği Protokolünde öngörülen altyapı projeleri büyük ölçüde tamamlanmıştır. Dışticaretin gelişmesi ve sanayi ile turizm gelirlerinin artmasıyla ekonomide yeni bir safhaya ulaşılmıştır. Bu yapısal değişikliğin sonunda ekonomide son dört yılda ortalama %7'lik bir kalkınma hızı sağlanmıştır.

2. Bununla birlikte; kuraklık, ticaretteki daralma ve körfez krizi gibi nedenlerle 1990 ortalarından itibaren darboğazlarla karşılaşmıştır. Söz konusu sorunlar, ekonominin yeni bir yapılanmaya gitmesi ihtiyacı ile birlikte, Türkiye ile Ekonomik İşbirliğinin yeni bir yaklaşımla şekillendirilmesi ihtiyacını ortaya koymuştur. Amaç, ekonominin dengeli ve istikrarlı büyümesini ve Türkiye ile işbirliği halinde dünya ekonomisi ile entegrasyonunu sağlamaktır. Bu yaklaşımla iki ülke arasında, KKTC ekonomisinin gelişmesini de gözeterek şekilde mal, hizmet ve sermaye akışını serbestçe sağlamak üzere TC-KKTC arasında bir Ekonomik İşbirliği Alanının oluşturulması kararlaştırılmıştır. Bu kavram makro düzeyde iş bölümünü ve tamamlayıcılığı ana hedef olarak belirlenmesini öngörmektedir. Böylece, KKTC'deki refah düzeyinin yükseltilmesine ve KKTC'nin Doğu Akdenizde bir transit ticaret, turizm, eğitim ve diğer hizmet sektörleri itibarıyla bir ekonomik ilgi merkezi haline getirilmesine çalışılacaktır. Bu hedef doğrultusunda, ekonominin gelişmesini sınırlandıran darboğazların giderilmesine ve ekonomide yeni atılımlara imkan verecek projelere öncelik verilmesinde mutabık kalınmıştır.

## TİCARET

3. TC-KKTC arasındaki ticari ilişkilerin, karşılıklı yarar sağlayacak şekilde daha da geliştirilmesi için gerekli tedbirler alınacaktır.

Ayrıca, KKTC'nin tarım ve sanayi ürünlerinin 3. ülkelere reeksport edilmesi imkanlarının sağlanması için TC tarafından gerekli kolaylıklar gösterilecektir.

4. İki ülke arasında sermaye, hizmet ve mal akımı sağlanacak, ayrıca iki taraf işadamlarınca 3. ülkelere yapılacak pazarlama ve dağıtım konularında, ortaklık dahil, her türlü işbirliği imkanları teşvik edilecektir. Bu amaçla, mevcut teşvik sistemleri gözden geçirilecek, ayrıca, her iki ülkedeki yatırımcılara, müteşebbislere, serbest meslek sahiplerine işyeri kurma, çalışma ve ikamet müsaadelerine ilişkin imkanlar ve mevzuat karşılıklı olarak geliştirilecektir.

Kaynakların, serbest rekabet ortamında, kalkınma hedeflerine uygun olarak, en etkin bir şekilde kullanılması için, özel teşebbüsün ekonomide daha etkin görev alması teşvik edilecektir.



Ayrıca, iki ülke özel sektörünün daha sıkı işbirliğine girmelerini teminen, iki ülke işadamları arasında "İŞ KONSEYİ" kurulması sağlanacaktır.

5. KKTC'nin 3. ülkelere ihraç edeceği sınai maddeler, hazır giyim eşyası ve işlenmiş tarım ürünleri için Türkiye İhracat Kredi Bankası (Eximbank) tarafından 120 gün vadeli sevk öncesi veya sonrası imalatçı veya ihracatçı kredilerinden, KKTC'ndeki işadamları yararlandırılacaktır.

6. Türk işadamları ve firmalarının KKTC'de yapacakları yatırımların Türkiye İhracat Kredi Bankası A.Ş. tarafından uygulamaya konulan Yurtdışı Yatırım Sigortası programı çerçevesinde politik risklere karşı teminat altına alınması sağlanmıştır.

7. İhracat rejimi hükümleri saklı kalmak kaydıyla TC'den KKTC'ne yolcu beraberinde azami 15.000.000 TL'lik, mal ithalatı yapılabilecektir. Ancak, sanayicilerin kendi ihtiyaçları için kapasiteleri dahilinde yapacakları ithalat ile yaş sebze ve meyve ithalatı, KKTC makamlarınca tesbit edilecek esaslar çerçevesinde bu limite tabi olmayacaktır.

8. KKTC ilgili makamlarınca verilen sağlık sertifikalarında ve analiz raporlarında T.C. Gıda Maddeleri Tüzüğüne bağlı yönetmeliğe ve mevcut ise Türk standartlarına uygunluğu belirtilmek kaydıyla, bu belgeler başka mercilerin teyidi aranmadan, TC Lefkoşa Büyükelçiliği Ekonomi ve Ticaret Başmüşavirliğinin tasdiki ile TC tarafından kabul edilecektir.

KKTC tarafı da, TC yetkili makamlarınca verilecek sağlık kontrol belgelerini ve mevcut ise standartlara uygunluk belgelerini esas alacaktır.

9. KKTC üreticisinin desteklenmesi amacıyla, 3. ülkelere ihraç edilemeyen narenciyenin talep halinde Türkiye'ye ithali sağlanacaktır.

10. KKTC menşeli malların Türkiye'ye ithalinde uygulanan mevcut sistemin iyileştirilmesi ve kolaylaştırılması, desteklerin üretim ve yatırım bazına kaydırılması ve ayrıca gerekli mevzuat uyumunun sağlanmasını temin amacıyla Mart/1992 içinde bir komite oluşturularak çalışmalara başlanacaktır.

11. İki ülke arasında mal, hizmet ve sermayenin serbest dolaşımını sağlamak, ikili ticareti çeşitlendirerek geliştirmek ve dış ticareti serbestleştirmek amacıyla, gümrük vergi oranlarının mümkün olan ölçüde uyumları sağlanacak ve gümrük birliğine aşamalı olarak geçilecektir.

12. TC-KKTC transit ticaretinin geliştirilmesi, özellikle Türkiye üzerinden diğer ülkelere yapılacak transit ticaretin ve Türkiye içinde TIR ve konteynerlerin sirkülasyonunun sağlanması için KKTC ve TC yetkililerinin katılacağı bir heyet oluşturulacaktır.

13. KKTC lisanslı araç ve konteynerlerin TC Devlet Demiryollarının inhisarında bulunan limanlar ve bunlarla ilgili tren istasyonlarında uygulanan hizmet tarifelerinde özel bir indirim sağlanacaktır.

## **TURİZM**

14. KKTC Turizm Master Planı'nın hazırlanması için TC tarafı gerekli önlemleri alacaktır.

15. KKTC turizminin TC turizmi ile entegrasyonu sağlanacak ve Türkiye'nin güney sahillerindeki turizm potansiyelinden KKTC'nin yararlanma imkanları geliştirilecek ve bu alanda ulaşım kolaylaştırılacaktır. KKTC'nde üçüncü yaş turizminin, sağlık turizminin, kongre turizminin ve eğitim turizminin geliştirilmesi için önlemler müştereken alınacaktır.

16. KKTC turizm yatırımcılarının içinde buldukları güç koşullar gözönünde tutularak TC tarafından, KKTC Hükümetine düşük faizli ve uzun vadeli kredi sağlanacaktır.

17. KKTC turizmin tanıtılmasında ve pazarlanmasında KKTC ile TC'nin işbirliği yapmaları ve müşterek hareket etmeleri, uluslararası diplomasi kuralları çerçevesinde sağlanacaktır. KKTC turizm personelinin Türkiye'de eğitimi konusunda TC yardımcı olacaktır.

18. KKTC'ne giden TC vatandaşlarından alınmakta olan 15 \$ toplu konut fonu kaldırılacaktır. Ayrıca, TC'den deniz yoluyla KKTC'ye gidiş ve çıkışlarda bilet bedeline ilave edilen toprak bastı harcının kaldırılması için gerekli çalışmalar yapılarak bir ay içinde sonuçlandırılacaktır.

19. Turizm teşvikleri kapsamında verilen ve 1991 yılında ertelenen kredilerin ödenme süresinin bir yıl daha ertelenmesi için gerekli mali katkı TC tarafından sağlanacaktır.

## ULAŞTIRMA

20. KKTC'nin, dış dünya ile olan bağlantısının sadece deniz ve hava ulaşımı ile sağlanması ve tüm sektörleri etkileyen bu ulaşım yollarına ülkenin tamamen bağımlı bulunması, dolayısıyla ulaşım sektörünün ekonomideki önemi ve mevcut sorunların ekonomik gelişmeyi sınırlayıcı etkileri gözönünde tutularak;

- a) TC-KKTC ve üçüncü ülkeler arasındaki hava ulaşım imkanlarının geliştirilmesi sağlanacaktır.
- b) Türk Cemaat Meclisi İnkişaf Sandığı Konsolide Fonu tarafından TC'nde yeni bir havayolu şirketinin kurulmasında TC makamlarınca her türlü kolaylık sağlanacaktır. Hava ulaşımında kurulacak bu yeni şirkete Türk Sivil Havacılığı tarafından ilk kuruluş ve faaliyet safhasında her türlü kolaylık gösterilecektir.
- c) KTHY'na ekip oluşturmada ve pilot seçiminde THY'ca her türlü yardım yapılacaktır.
- d) Üçüncü ülkelerden Türkiye'ye ve Türkiye'den sefer yapan hava yollarının KKTC'ne sefer yapma imkanları araştırılacaktır.
- e) KKTC'nin sanayi ve tarım ürünlerinin üçüncü ülkelere ihracı THY'nin tarifeli seferleriyle, İstanbul üzerinden sağlanacak, THY'ca 1.60 \$/kg. taşıma ücretlerinin 60 centi için KTHY'na, TC tarafından katkı sağlanacaktır.
- f) Deniz ulaşımında Türkiye'nin güney limanlarından Girne limanına yolcu ve turist taşımacılığının geliştirilmesi sağlanacaktır. Bu amaçla, Türkiye'nin sahilleri ile KKTC turizm faaliyetlerini etkinleştirmek için ulaşım alanına girecek müteşebbislerle gerekli destek verilecektir. TDI Mersin-Magosa hattındaki yoğun trafiğin hafifletilmesi amacıyla bu hatta gerekli takviyeler yapılacaktır.
- g) KKTC'ne kayıtlı gemilere TC'ne tahsis edilen gemi tanıma işaretlerinden belirli bir miktar tahsis edilebilecektir.
- h) Özelliği ve taşıdığı önem dolayısıyla Gazimagosa-Mersin hattında yük taşımacılığında karşılaşılan sorunların çözümüne yardımcı olmak için Gazimagosa-Mersin arasındaki seferler uygun bir feribot konması imkanları araştırılacaktır.
- i) Alanya-Girne arasındaki yolcu trafiğinin rahatlatılabilmesi için, Türkiye Denizcilik İşletmeleri Genel Müdürlüğüne alımı planlanan 2 adet "hızlı tekne" projesinin ivedilikle sonuçlandırılmasına çalışılacaktır.

- j) T.C. Deniz Yollarına ait yük gemilerinin Avrupa'ya, Körfez ülkelerine, Kuzey Afrika'ya ve Uzak Doğu'ya olan tarifeli seferlerine Gazimagosa limanı da dahil edilecektir.
- k) Halen devam etmekte olan KKTC Karayolu Master Planının uygulanmasına devam edilerek uygulama planındaki hedeflere varılabilmesi için çalışmalara hız verilecektir.

## **KAMU MALİYESİ - FİNANSMAN**

20. KKTC Hazinesinin 1992 bütçesi, acil nakit ihtiyacının bir kısmının imkan nisbetinde geçici bir önlem olarak karşılanması amacıyla, TC Hükümetince gerekli finansman/kredi sağlanacaktır.

21. KKTC'nin 1992 bütçesinde Lefkoşa mahrecli olarak finanse edilmesi öngörülen yatırım projeleri hazırlanacak program ve aktarmalar çerçevesinde TC tarafından karşılanacaktır.

22. KKTC'de sanayi, turizm, ulaştırma ve tarım sektörlerindeki yatırımcıların ve küçük esnaf ve sanatkarların finansman ihtiyacını gidermek amacıyla, KKTC Merkez Bankası bünyesinde bir kalkınma fonu oluşturulması ve bu fonda müteşebbislere orta ve uzun vadeli düşük faizli krediler sağlanması konusunda her iki tarafca işbirliği yapılacak ve gerekli kaynak TC tarafından sağlanacaktır.

23. KKTC'de TL kullanılması nedeniyle zaman zaman ortaya çıkabilecek nakit ihtiyacının giderilmesini teminen KKTC Merkez Bankasında bir fon oluşturulması ve bu fonun işleyişi hususunda Mart ayında gerekli çalışmalara başlanılacaktır.

## **SANAYİ**

24. KKTC'nin koşullarına uygun ve KKTC sanayi'nin, T.C. sanayi ile enterege olacak şekilde gelişmesi amacıyla KKTC sanayi master planının hazırlanmasında TC gerekli yardımı sağlayacaktır.

25. Küçük ve orta ölçekli sanayinin geliştirilmesi konusunda, Sanayi ve Ticaret Bakanlığı Küçük ve Orta Ölçekli Sanayi Geliştirme ve Destekleme İdaresi başkanlığı (KOS-GEB) tarafından KKTC personelinin eğitimine yardımcı olunacaktır.

26. KKTC'de Organize Sanayi Bölgeleri ve Küçük Esnaf Sitelerinin altyapı yatırımlarının gerçekleştirilmesi ve tamamlanması için TC tarafından gerekli katkı sağlanacaktır.

## **TARIM**

27. Ormancılık ve gölet yapım master planlarının geliştirilerek uygulanmasına devam olunacaktır.

28. TC tarafından tarım master planının biran önce hazırlanması sağlanacaktır.

- 29. a) KKTC'deki tarım alanlarından azami faydayı sağlamak üzere, şimdiye kadar olduğu gibi, tarımsal girdiler sübvansiyonlu olarak TC tarafından temin edilecektir.
- b) Hayvan sağlığının korunması için, hayvan aşılarının ihtiyaç duyulan miktarda teminine devam edilecektir.

30. Tarımda üretimin devamlılığının ve geliştirilmesinin sağlanması, ayrıca üretimde verimlilik ve çeşitlilik ile üretimin rasyonel ve optimal düzeyde gerçekleştirilmesi amacıyla tarımsal araştırmaya öncelik projelere TC'den teknik destek ve finansman sağlanacaktır.

Ayrıca, tarımsal kaynakların daha verimli kullanımı için bahçe tarımının, hayvancılığın balıkçılığın ve arıcılığın geliştirilmesi konusunda, TC tarafı her türlü teknik yardım yapacaktır.

Öte yandan, hayvancılıkta daha fazla ekonomik fayda sağlamak üzere, damızlık hayvan işletmelerinin kurulması, ayrıca modern hayvan barınaklarının yaygınlaştırılması ve bunların yerleşim birimleri dışına çıkarılması için altyapı yatırımlarının finansmanlarının TC tarafından desteklenmesini teminen geniş kapsamlı bir projenin hazırlanıp yürütülmesi hususunda KKTC gerekli önlemleri alacaktır.

31. Su sorununun hafifletilmesi ve mevcut su kaynaklarının rasyonel şekilde kullanılması amacıyla KKTC'de modern sulama sistemlerinin geliştirilmesi için TC tarafından 5 yıllık bir "Sulama Master Planı" hazırlanacaktır.

Su kullanımı ve tasarrufuna yönelik yasal düzenlemeler KKTC tarafından yapılacaktır.

32. Büyük ve küçük baş hayvan kesimlerinin sadece Et Kombinasında kesimini sağlayacak şekilde, KKTC tarafından gerçekleştirilecek yasal düzenlemelere paralel olarak, hayvancılığın gelişmesinde, üretimde verimliliğin artırılmasında ve sağlıklı gıda temininde önemli fonksiyonu olan Et Kombinası Projesi'nin, KKTC koşullarına uygun bir kapasiteye dönüştürülerek komple bir tesis olarak tamamlanması çalışmaları TC tarafından başlatılacaktır.

## **TÜRKİYE'DEN SU NAKLİ**

33. Kıbrıs adasının tümüyle kurak iklime sahip olması nedeniyle, gerek kullanma, gerek tarım için ortaya çıkan su açığının kapatılması zaruri hale gelmiştir. Bu itibarla, Türkiye'den KKTC'ne su götürülmesi üzerinde önemle durulmaktadır.

## **KKTC'NİN SU KAYNAKLARI İLE DİĞER TABİİ ZENGİNLİKLERİN ARAŞTIRILMASI**

34. KKTC'deki mevcut su kaynaklarının gerek toprak altı, gerek toprak üstü zenginliklerinin tesbiti amacıyla, Hacettepe Üniversitesince hazırlanan programın uygulanması konusunda her iki ülke yetkili makamları işbirliği yapacaklardır.

## **EĞİTİM**

35. Taraflarca eğitim ve öğretim hizmetleri ile ilgili her türlü faaliyet, 3 Eylül 1990 tarihinde imzalanan "Eğitim, Bilim, Spor ve Kültür Alanında İşbirliği Protokolü" ile tarafların Milli Eğitim Bakanlığınca 28 Aralık 1990 tarihinde imzalanan "Mutabakat Tutanağı"na dayalı olarak, sağlıklı bir şekilde yürütülmekte olan çalışmalara devam edilecektir.

Bu çerçevede; TC Milli Eğitim Bakanlığı, KKTC Milli Eğitim ve Kültür Bakanlığından gelecek eğitim ile ilgili talepleri imkanlar elverdiği ölçüde karşılamaya devam edecektir.

36. KKTC makamları öğretmenlik mesleğini seçen gençleri teşvik edecek ve bunlara TC makamlarınca imkan dahilinde burs tahsisine çalışılacaktır. Söz konusu bursların

sınıflandırılması ve KKTC gençlerinin TC Üniversitelerine ve yurtlarına alınmaları konusunda iki ülke ilgili makamları temaslarda bulunacaktır.

### 37. DOĞU AKDENİZ ÜNİVERSİTESİ

- a) Doğu Akdeniz Üniversitesinde okuyan öğrenciler için, finansmanı TC tarafından karşılanmak kaydıyla 1000 kişilik yeni bir öğrenci yurdu yaptırılması konusunda çalışmalar sürdürülecektir.
- b) Doğu Akdeniz Üniversitesinin ihtiyacı olan laboratuvar malzemesinin sağlanması, kütüphane yaptırılması gibi konularla ilgili, giderler 1992 yılı içinde TC tarafından kredi olarak sağlanacaktır.

Üniversitenin diğer ihtiyaçları 4 yıllık bir plan içerisinde ele alınacaktır.

38. KKTC'nin bir eğitim ve kültür merkezi haline getirilme çabaları desteklenecek ve Türkiye'deki Üniversitelerin KKTC'nde kampüs açmaları teşvik edilecektir; bu çerçevede yabancı dilde tedrisat yapacak Tıp ve Ziraat Fakültelerinin hayatiyete geçirilmesi için gerekli çalışmalar tamamlanacaktır.

### DİĞER KONULAR

39. Mülkiyet hakkının toplumsal yaşamdaki önemi nazara alınarak, İskan, Topraklandırma ve Eşdeğer Yasası (İTEM) uygulanmasının KKTC makamlarınca, biran önce sonuçlandırılmasına çalışılacak, gerekli katkı ve destek TC tarafından sağlanacaktır.

40. KKTC'nin, standardizasyon, kalite, verimlilik ölçme, istatistik ve planlama hizmetlerinin geliştirilmesi için alacağı tedbirlere, TC teknik yardım sağlayacaktır.

41. Kamu personel rejimi, eğitim, sağlık ve sosyal güvenlik politikalarının iyileştirilmesi ve çağdaştırılması maksadıyla KKTC tarafından hazırlanacak reform programlarına yardımcı olmak üzere, TC teknik bilgi ve uzman personel temin edecektir.

42. KKTC'deki kamu hizmetlerinin bedelleri, harç ve ücretleri, günün koşullarına uydurulacaktır.

43. İki ülke arasında okul düzeyindeki sportif ilişkiler devam ettirilecek, KKTC'nin beynelmînel spor federasyonlarına üyeliği konusu ortaklaşa takip edilecektir. Gençlik kampları düzenlenmesi ile ilgili programlar yürütülecektir.

KKTC'deki spor tesislerinin bakım ve onarımları konusunda işbirliği yapılacaktır.

44. KKTC'nin kalkınmasını gerçekleştirecek, dünyadaki hızlı gelişmeler sonucu oluşan ekonomik, mali, ticari ve finansal ilişkilere uyum sağlamak ve KKTC'nin daha hızlı kalkınmasını sağlayabilmek için, Üçüncü Beş Yıllık Kalkınma Planı'nın (1993-1997) hazırlanmasında TC tarafından gerekli uzman sağlanacak ve teknik yardım yapılacaktır.

45. KKTC'nde nüfus politikasının güçlü bir aracı olan sosyal konut projelerinin devamı için KKTC'ne gerekli kredi imkanları uygun koşullarla sağlanacaktır.

46. KKTC'nin gelir ve vergi idaresinin geliştirilmesi konusunda TC tarafından gerekli mali ve teknik yardım sağlanacaktır. Bu çerçevede, KKTC Banka Muameleleri Vergisi, Taşınmaz Mal Tasarruf Vergisi ve KDV ile ilgili yasaları uygulamaya koyacaktır.

İşbu protokol 6 Mart 1992 tarihinde iki orijinal nüsha olarak Ankara'da imzalanmıştır.

**KKTC HÜKÜMETİ ADINA**

**NAZİF BORMAN  
EKONOMİ VE MALİYE BAKANI**

**TC HÜKÜMETİ ADINA**

**ORHAN KİLERCİOĞLU  
DEVLET BAKANI**



## **IV. BÖLÜM**

### **MERKEZ BANKASININ 31.12.1991 İTİBARIYLA YILLIK HESAPLARI**



Tablo 30

**KUZEY KIBRIS TÜRK CUMHURİYETİ MERKEZ BANKASININ**  
**31.12.1991 TARİHLİ BİLANÇOSU**

Aktif	Milyon L.				
	1991 Aralık	1990 Aralık	Pasif	1991 Aralık	1990 Aralık
Döner Değerler (1)	510.506.0	279.986.7	Hazine Cari Hesabı (5)	24.426.5	52.610.9
Krediler (2)	60.100.8	48.586.3	Mevduat (6)	223.273.2	103.859.7
Bina ve Teçhizat (3)	798.7	775.9	Mevduat Munzam Kar. (7)	213.916.3	116.702.6
Diğer Aktifler (4)	4.093.3	3.379.6	Fonlar (8)	25.496.4	12.580.4
			Diğer Pasifler (9)	5.485.9	958.8
			Öz Kaynaklar (10)	82.900.5	46.016.1
	575.498.8	332.728.5		575.498.8	332.728.5

Tablo 31

**KUZEY KIBRIS TÜRK CUMHURİYETİ MERKEZ BANKASI'NIN**  
**1.1.1991-31.12.1991 DÖNEMİ KAR VE ZARAR HESABI**

GİDER	1991		1990		1991		1990	
	1.1.91-31.12.91	1.1.90-31.12.90	1.1.91-31.12.91	1.1.90-31.12.90	1.1.91-31.12.91	1.1.90-31.12.90	1.1.91-31.12.91	1.1.90-31.12.90
Personel Giderleri (11)	3.428.0	1.473.2	88.409.3	48.828.2				
İdari Giderler (12)	14.467.2	8.777.8	1.586.0	1.076.7				
Verilen Faizler (13)	39.929.6	22.548.4	1.027.4	733.5				
Vergi Resim ve Harçlar ile Sosyal Kültürel ve Resmi Kuruluşlara yardımlar	0.7	120.1	117.3	116.6				
Verilen Komisyonlar	855.3	287.3						
Amortismanlar	53.8	46.7						
Faiz Farkı Fonu	6.000.0	4.000.0						
Kasadaki İ. Efektif Sigortası	3.000.0	2.000.0						
Sair Giderler	3.423.3	114.5						
Kâr	19.982.1	11.387.0						
	91.140.0	50.755.0	91.140.0	50.755.0				

# HESAPLAR HAKKINDA AÇIKLAMALAR

	1991	Milyon TL
	Aralık	Aralık
<b>(1) DÖNER DEĞERLER</b>		
Kasa	12.665.4	14.984.6
Yoldaki paralar	194.7	-
Altın Kasası	536.4	536.4
Efektif Deposu	89.430.3	24.064.8
(Dolar Karşılıkları 31.12.90 da 8.220.135 31.12.91 de 17.640.526 ABD Dolarıdır)		
Hariçteki Bankalar (TL)	109.814.8	30.995.9
Hariçteki Bankalar (Yabancı Para)	297.864.4	209.405.0
(Dolar Karşılıkları 31.12.90 da 71.539.313 31.12.91 de 58.694.448 ABD Dolarıdır)		
	<u>510.506.0</u>	<u>279.986.7</u>
<b>(2) KREDİLER</b>		
Hazineye Kısa Vadeli Avans	25.000.0	25.000.0
Hazine Kefaletini Haiz Bonolar Üzerine Avans	21.539.6	12.919.8
İhracat Senetleri Üzerine Avans	190.0	156.4
Küçük Sanat Erbabı Senetleri Üzerine Avans	3.404.7	3.329.6
Ticaret Senetleri Üzerine Avans	300.0	300.0
Sanayi Senetleri Üzerine Avans	4.934.0	1.329.0
Tarım Senetleri Üzerine Avans	219.5	424.7
Turizm Senetleri Üzerine Avans	4.513.0	5.126.8
	<u>60.100.8</u>	<u>48.586.3</u>
<b>(3) BİNA VE TEÇHİZAT</b>		
Teçhizat	310.0	233.5
Eksi: Amortisman	106.4	73.0
	203.6	160.5
Bina	679.0	679.0
Eksi: Amortisman	83.9	63.6
	<u>595.1</u>	<u>615.4</u>
	<u>798.7</u>	<u>775.9</u>
<b>(4) DİĞER AKTİFLER</b>		
Muvakkat Borçlular	4.044.5	3.350.4
Kırtasiye ve Matbuua Deposu	48.8	29.2
	<u>4.093.3</u>	<u>3.379.6</u>

	1991 <u>Aralık</u>	1990 <u>Aralık</u>
<b>(5) HAZİNE CARI HESABI</b>		
Türk Parası	24.426.5	52.610.9
Yabancı Parası	-	-
	<u>24.426.5</u>	<u>52.6120.9</u>
<b>(6) MEVDUATLAR</b>		
Türk Parası	71.822.1	45.448.3
Yabancı Parası	<u>151.451.1</u>	<u>58.411.4</u>
	<u>223.273.2</u>	<u>103.859.7</u>
<b>(7) MEVDUAT MUNZAM KARŞILIKLARI</b>		
Bankalar arası mevduat hariç, tüm Bankaların TL mevduatlarının %15'i ile döviz tevdiat ve mevduatlarının %20'sinin Merkez Bankasına yatırılacağı hakkında 35/1987 sayılı Yasanın 24. maddesi uyarınca yatırılan miktarları gösterir.		
	<u>213.916.3</u>	<u>116.702.6</u>
<b>(8) FONLAR</b>		
Faiz Farkı Fonu	20.909.6	12.352.8
Turizm Geliştirme ve Tanıtma Fonu	701.1	227.6
Turizm Kredileri Erteleme Destekleme Fonu	2.495.6	-
Tasarruf Mevduatı Sigorta Fonu	-	-
Türk Parası	705.2	-
Yabancı Parası	<u>684.9</u>	-
	<u>25.496.4</u>	<u>12.580.4</u>
<b>(9) DİĞER PASIFLER</b>		
Muvakkat Alacaklılar TL ve Kby. ile Alacaklı Transitar Hesabını gösterir		
	<u>5.485.9</u>	<u>958.8</u>
<b>(10) ÖZ KAYNAKLAR</b>		
Sermaye		2.000.0
İhtiyatlar		23.879.2
Sigorta		18.280.2
KKTC Merkez Bankası Fonları	46.016.1	<u>1.856.7</u>
		<u>46.016.1</u>
1.1.91 - 31.12.91 devresi karı	19.982.1	
Sigorta	15.001.3	
KKTC Merkez Bankası Fonları	<u>1.901.0</u>	
	<u>82.900.5</u>	

	1991 1.1.91-31.12.91	1990 1.1.90-31.12.90
<b>(11) PERSONEL GİDERLERİ</b>		
Yönetim Kurulu Maaşları	210.8	129.7
Personel -		
Maaşlar (Asli Maaş + Mem. Öd. + H.P.)	1.875.2	1.102.4
Emekli Sandığı	140.0	150.0
Diğer	1.202.0	91.1
	<u>3.217.2</u>	<u>1.343.5</u>
	<u>3.428.0</u>	<u>1.473.2</u>
<b>(12) İDARI GİDERLER</b>		
Sigorta	14.013.8	8.507.7
Kıymet Yollama Giderleri	315.0	162.7
Kırtasiye, matbu	30.6	17.4
Telex, Telefon	19.6	17.0
Diğer	88.2	73.0
	<u>14.467.2</u>	<u>8.777.8</u>
<b>(13) VERİLEN FAİZLER</b>		
Banka Mevduatları	15.097.9	8.970.1
Mevduat Munzam Karşılıkları	17.428.0	10.744.4
Döviz Hesapları	7.403.7	2.833.9
	<u>39.929.6</u>	<u>22.548.4</u>
<b>(14) ALINAN FAİZLER</b>		
Dış Muhabirler	74.888.5	38.804.7
Yerel Faizler	13.520.8	10.023.5
	<u>88.409.3</u>	<u>48.828.2</u>
<b>(15) ALINAN KOMİSYONLAR</b>		
Yabancı Para	777.4	418.7
Türk Lirası	808.6	658.0
	<u>1.586.0</u>	<u>1.076.7</u>

## **V. BÖLÜM**

### **BANKACILIK İSTATİSTİKLERİ**

## BANKACILIK İSTATİSTİKLERİ

Müteakip sayfalardaki tablolar aşağıda listesi verilen bankaların verilerinden derlenmiştir.

K.K.T.C. Merkez Bankası

T.C. Ziraat Bankası

Türk Bankası Ltd.

Türkiye İş Bankası A.Ş.

K.T. Kooperatif Merkez Bankası Ltd.

K. Kredi Bankası Ltd.

Türkiye Halk Bankası A.Ş.

K. Vakıflar Bankası Ltd.

K. Ticaret Bankası Ltd.

K. Endüstri Bankası Ltd.

Asbank Ltd. (Haziran 1986 tarihinden itibaren faaliyete başlamıştır)

Akdeniz Garanti Bankası Ltd. (Mart 1989 tarihinden itibaren faaliyete başlamıştır)

K. İktisat Bankası Ltd. (Aralık 1990 tarihinden itibaren faaliyete başlamıştır).

Görüleceği üzere bazı tablolar Ocak 1992'den itibaren yeniden düzenlenmiş ve 38, 39 ve 40 numaralı yeni tablolar eklenmiştir.

Tablo: 32

## BANKALARIN AKTİF ÖZETLERİ

Tarih	Milyon TL					Milyon TL			
	Kasa	Merkez Bankası Bakiyesi	Dahili Bankalar Bakiyesi	Harici Bankalar Bakiyesi	Yatırımlar	İskonto Senetleri	Avans ve Krediler	Diger Aktifler	Aktifler Toplamı
<u>1984</u>									
Aralık	1.032.2	4.462.5	3.469.5	15.631.9	85.8	736.1	36.305.9	24.955.9	86.679.8
<u>1985</u>									
Aralık	1.539.8	5.275.5	4.776.4	19.730.8	90.3	2.122.2	56.884.3	24.587.5	115.006.8
<u>1986</u>									
Aralık	2.377.5	13.994.7	2.735.2	35.944.5	193.4	4.217.3	41.903.0	28.655.1	130.020.7
<u>1987</u>									
Aralık	4.968.5	31.081.1	4.587.3	67.468.6	881.2	3.821.8	48.909.6	57.978.5	219.695.6
<u>1988</u>									
Aralık	8.824.7	72.046.7	3.070.3	132.361.5	1.042.8	6.058.8	86.552.1	113.310.2	423.337.1
<u>1989</u>									
Aralık	11.836.1	117.790.5	4.831.6	203.266.7	1.805.5	8.414.1	189.661.3	220.942.4	758.548.2
<u>1990</u>									
Aralık	17.081.1	174.170.9	5.166.1	265.688.8	3.144.2	13.894.7	395.309.9	372.563.3	1.247.019.0
<u>1991</u>									
Temmuz	21.115.5	231.440.3	4.497.3	389.855.4	1.468.2	11.103.1	473.757.3	651.908.6	1.785.145.7
Ağustos	19.408.6	244.321.0	4.465.7	415.380.6	3.700.5	12.103.4	469.943.9	681.123.9	1.850.447.6
Eylül	45.259.3	265.013.1	4.973.9	525.321.5	5.513.4	12.394.2	514.021.8	568.904.8	1.941.402.0
Ekim	71.283.0	258.453.1	9.820.2	545.124.4	6.749.0	13.125.2	510.072.6	595.743.9	2.010.371.4
Kasım	55.390.7	278.343.4	10.662.9	556.424.2	7.157.7	12.836.6	519.429.2	614.787.3	2.055.032.0
Aralık	67.204.0	370.097.5	10.174.5	584.703.5	34.901.9	11.808.5	555.314.7	470.780.2	2.104.984.8

Not: 1) Yukardaki Tabloya KKTC Merkez Bankası rakamları dahil edilmemiştir.  
2) KKTC'ye TC Ziraat Bankası'nın dış kaynak niteliğinde ve kamu kredisi şeklinde sağlanan toplam kredi miktarı bu liste amaçları için TC Ziraat Bankası bilançosundan ihraç edilmiştir. Ocak 1989'dan itibaren ise söz konusu kısıtlı ihraç işleminin uygulanması mümkün görülmediğinden TC Ziraat Bankası rakamları tümüyle liste dışı bırakılmıştır.



Tarih	KKTC		Menkul Mevduat		Kredi ve Avanslar	Sabit Kıymetler	Diğer Aktifler	Aktifler Toplamı
	Nakit Değerler	Merkez Bankası	Yurtiçi Bankalar	Yurtdışı Bankalar				
1992								
Ocak	50.280.2	124.655.6	9.375.4	685.339.8	10.861.6	1.963.119.6	86.860.0	3.887.576.1
Şubat	54.825.4	128.626.4	15.287.6	741.020.2	11.112.4	1.994.557.3	86.939.1	4.052.376.7
Mart	73.420.9	146.436.7	18.489.1	754.303.8	12.598.8	2.280.392.3	97.567.0	4.486.760.8

Not: Yukarıdaki tabloya KKTC Merkez Bankası rakamları dahil edilmemiştir.

Tablo 33

## BANKALARIN PASIF ÖZETLERİ

Tarih	Sermaye ve İhtiyatlar	İlk Talep	Küçük Tasarruf	Vadeli Mevduat	Merkez Bankasına Borçlar	Dahili Bankalar Alacak Bakiyesi	Ödenecek Senetler	Diğer Pasifler	Pasifler Toplamı	Milyon TL	
1984 Aralık	5.515.6	7.975.3	3.426.1	9.550.3	6.3	3.088.4	110.9	57.006.9	86.679.8		
1985 Aralık	8.289.7	9.269.7	2.160.4	16.251.9	251.7	1.018.5	93.1	77.671.8	115.006.8		
1986 Aralık	10.950.8		M E V D U A T 65.280.7		1.116.1	2.231.3	32.9	50.408.9	130.020.7		
1987 Aralık	17.745.3		139.438.5		1.265.4	3.687.2	807.4	56.752.8	219.695.6		
1988 Aralık	34.099.7		256.764.0		2.748.2	4.428.6	338.8	124.957.8	423.337.1		
1989 Aralık	62.788.5		449.986.8		6.729.8	7.093.0	3.600.3	228.349.8	758.548.2		
1990 Aralık	108.741.0		684.109.0		19.848.3	12.754.8	4.566.5	416.999.4	1.247.019.0		
1991 Temmuz	147.725.4		915.752.9		24.864.8	9.786.8	707.4	686.308.4	1.785.145.7		
Ağustos	147.686.2		965.217.3		27.974.3	10.638.7	1.384.5	697.546.6	1.850.447.6		
Eylül	164.059.8		1.082.909.8		26.138.0	10.587.7	2.863.8	654.842.9	1.941.402.0		
Ekim	176.058.5		1.130.565.3		26.976.2	11.635.7	6.727.3	658.408.4	2.010.371.4		
Kasım	183.115.2		1.180.281.5		27.153.2	12.612.2	8.511.4	643.358.5	2.055.032.0		
Aralık	238.721.1		1.310.860.6		33.626.8	18.589.7	7.578.8	495.607.8	2.104.984.8		

Not: 1) Yukarıdaki tabloya KKTC Merkez Bankası rakamları dahil edilmemiştir.

2) KKTC'ye TC Ziraat Bankasının dış kaynak niteliğinde ve kamu kredisi şeklinde sağlanan toplam kredi miktarı yerel banka plasmanlarının daha iyi değerlendirilmesine olanak sağlamak amacıyla, Aralık 1986'dan itibaren bu liste amaçları için TC Ziraat Bankası bilançosundan ihraç edilmiştir. Ocak 1989'dan itibaren ise söz konusu kı-satlı ihraç işleminin uygulanması mümkün görülmediğinden TC Ziraat Bankası rakamları tümüyle liste dışı bırakılmıştır.

Tarih	Mevduat	Kullanılan Krediler	Faiz ve		Ödenecek		Diğer Pasifler	Öz Kaynaklar	Aktifler Toplamı
			Gider Re-eskontları	ve Harçlar	Senet ve Havaaleler	Vergi Resim			
1992									
Ocak	1.478.144.4	77.056.4	88.721.2	1.892.9	12.866.7	1.979.374.1	249.520.4	3.887.576.1	
Şubat	1.562.378.2	81.958.9	86.050.7	2.285.7	3.789.7	2.062.714.3	253.199.2	4.052.376.7	
Mart	1.725.020.0	70.112.9	111.333.0	4.809.8	4.559.4	2.064.607.6	506.318.1	4.486.760.8	

Not: Yukarıdaki tabloya KKTC Merkez Bankası rakamları dahil edilmemiştir.

Tablo: 34 İSKONTO SENETLERİ VE BANKALAR PLASMANLARININ SEKTÖREL DAĞILIMI

Tarih	Kamu Kurum ve Kuruluşları	Tarım	Taşocak- cılığı	İmalât Sanayii	Yük Taşıma- cılığı	Yurt içi ve Yurt dışı Ticaret		Bina ve İnşaat	Turizm	Şahsi ve Mesleki Borçlar	Milyon TL		
						İskonto	Senet- leri				İskonto	Toplam	
1984													
Aralık	26.169.1	3.434.9	4.5	470.7	137.9	4.285.7	660.6	95.7	2.047.6	617.3	37.924.0		
1985													
Aralık	46.761.2	5.274.2	2.5	801.4	172.6	6.258.0	676.4	122.7	3.448.7	1.882.9	65.400.6		
1986													
Aralık	11.107.4	6.670.5	36.4	1.971.1	250.6	14.516.3	1.011.5	185.4	4.032.2	4.217.3	43.998.7		
1987													
Aralık	11.354.6	9.306.8	-	2.601.1	274.1	27.984.1	2.103.2	589.2	7.951.5	3.821.8	65.986.4		
1988													
Aralık	11.263.8	16.251.3	-	3.695.2	446.6	43.425.3	2.877.4	1.751.7	12.584.1	6.058.8	98.354.2		
1989													
Aralık	12.950.8	28.126.5	-	9.326.8	2.384.2	90.785.8	10.034.2	9.195.2	25.750.2	8.414.0	196.967.7		
1990													
Aralık	37.919.8	55.783.8	-	17.549.8	22.490.9	220.840.3	13.762.9	20.582.0	56.100.8	13.894.7	458.925.0		
1991													
Temmuz	38.319.6	50.327.8	-	34.026.9	28.511.3	235.444.0	24.963.9	41.635.1	64.848.2	11.103.1	529.180.1		
Ağustos	38.219.8	47.858.9	-	38.222.8	29.259.2	230.826.1	21.723.3	49.199.8	61.368.4	20.207.8	536.886.1		
Eylül	78.717.2	19.859.9	-	36.450.2	21.172.2	263.093.8	22.084.3	49.715.2	69.294.5	12.394.2	572.781.5		
Ekim	72.891.9	19.758.5	-	33.605.6	20.314.6	272.905.2	19.893.6	48.617.9	68.934.8	13.125.2	570.047.3		
Kasım	68.475.0	32.809.2	-	35.568.7	20.072.3	293.293.9	13.578.7	45.946.3	57.053.6	12.836.6	579.634.3		
Aralık	87.022.8	51.716.4	-	40.657.6	21.012.2	290.872.3	15.938.9	35.237.3	70.527.0	11.813.9	624.798.4		

Not: (1) KKTTC'ye TC Ziraat Bankası dış kaynak niteliğinde ve kamu kredisi yerel banka plasmanlarının daha iyi değerlendirilmesine olanak sağlamak amacıyla, Aralık 1986'dan itibaren bu liste amaçları için TC Ziraat Bankası bilançosundan ihraç edilmiştir.

(2) Aralık 1990'dan itibaren döviz plasmanları da dahil edilmiştir.

Tarih	Kamu Kurum ve Kuruluşları	Tarım	Sanayi	Nakliye ve Ulaşım	Yurtiçi ve Yurtdışı Ticaret	Turizm	Bina ve İnşaat	Şahsi ve Mesleki Borçlar	İskonto Senetleri	Toplam
1992										
Ocak	1.442.852.6	53.333.0	38.362.8	4.414.7	204.540.1	25.396.5	8.953.1	73.334.7	10.861.6	1.862.046.1
Şubat	1.438.638.4	51.904.9	33.724.8	3.598.8	220.614.0	25.491.8	8.044.1	82.585.9	11.112.4	1.875.715.1
Mart	1.686.770.1	53.694.6	34.464.6	3.647.4	245.526.8	26.068.4	7.698.3	92.515.7	12.598.9	2.162.984.8

Not: Yalnız TL Plasmanlarını gösterir. Döviz Plasmanları tablo 40'tadır.

Tablo 35

## ISKONTO SENETLERİ VE BANKALAR PLASMANLARININ SEKTÖREL YÜZDE (%) DAĞILIMI

Tarih	Kamu Kurum ve Kuruluşları	Tarım	Taşocak-cılığı	İmalât Sanayii	Yük Taşımacılığı	Yurt içi ve Yurt dışı Ticaret	Bina ve İnşaat	Turizm	Şahsi ve Mesleki Borçlar	İskonto Senetleri	Toplam
1984 Aralık	69.00	9.06	0.01	1.24	0.37	11.30	1.74	0.25	5.40	1.63	100.0
1985 Aralık	71.50	8.07	-	1.23	0.26	9.57	1.03	0.19	5.27	2.88	100.0
1986 Aralık	25.25	15.16	0.08	4.48	0.57	32.99	2.30	0.42	9.16	9.59	100.0
1987 Aralık	17.21	14.10	-	3.94	0.42	42.41	3.19	0.89	12.05	5.79	100.0
1988 Aralık	11.45	16.52	-	3.76	0.45	44.15	2.93	1.78	12.80	6.16	100.0
1989 Aralık	6.58	14.28	-	4.74	1.21	46.09	5.09	4.67	13.07	4.27	100.0
1990 Aralık	8.26	12.16	-	3.82	4.90	48.12	3.00	4.49	12.22	3.03	100.0
1991 Temmuz	7.24	9.51	-	6.43	5.39	44.49	4.72	7.87	12.25	2.10	100.0
Ağustos	7.12	8.91	-	7.12	5.45	43.00	4.05	9.16	11.43	3.76	100.0
Eylül	13.74	3.47	-	6.36	3.70	45.93	3.86	8.68	12.10	2.16	100.0
Ekim	12.79	3.47	-	5.90	3.56	47.87	3.49	8.53	12.09	2.30	100.0
Kasım	11.81	5.66	-	6.14	3.46	50.60	2.34	7.93	9.84	2.22	100.0
Aralık	13.93	8.28	-	6.51	3.36	46.55	2.55	5.64	11.29	1.89	100.0

Not:(1) KKTTC'ye TC Ziraat Bankasınca dış kaynak niteliğinde ve kamu kredisi şeklinde sağlanan toplam kredi miktarı, yerel banka plasmanlarının daha iyi değerlendirilmesine olanak sağlamak amacıyla, Aralık 1986'dan itibaren bu liste amaçları için TC Ziraat Bankası Bilançosundan ihraç edilmiştir.

(2) Aralık 1990'dan itibaren döviz plasmanları da dahil edilmiştir.

Tarih	Kamu Kurum ve Kuruluşları	Tarım	Sanayi	Nakliye ve Ulaşım	Yurtiçi ve Yurtdışı Ticaret	Turizm	Bina ve İnşaat	Şahsi ve Mesleki Borçlar	İskonto Senetleri	Toplam
1992										
Ocak	71.33	2.63	2.06	1.07	15.66	1.96	0.64	4.12	0.53	100.0
Şubat	70.16	2.53	1.84	1.05	16.72	2.04	0.64	4.48	0.54	100.0
Mart	72.14	2.29	1.67	0.88	15.66	1.82	0.55	4.45	0.54	100.0

Not: Döviz Plasmanları da dahil edilmiştir

Tablo: 36

## BANKALAR TÜRK PARASI MEVDUATLARININ NİTELİĞİNE GÖRE ANALİZİ

Tarih	Resmi Mevduat	Ticari Mevduat	Tasarruf Mevduatı	Diğer Mevduat	Toplam Mevduat	Milyon İL
<u>1984</u>						
Aralık	12.202.6	1.866.7	12.379.5	-	26.448.8	
<u>1985</u>						
Aralık	21.815.4	3.023.6	16.079.2	-	40.918.2	
<u>1986</u>						
Aralık	27.565.7	8.169.3	26.936.3	-	62.671.3	
<u>1987</u>						
Aralık	49.057.3	9.812.0	52.580.8	-	111.450.1	
<u>1988</u>						
Aralık	73.369.4	16.044.4	81.564.3	-	170.978.1	
<u>1989</u>						
Aralık	98.851.6	30.190.5	215.758.9	-	344.801.0	
<u>1990</u>						
Aralık	140.010.5	25.524.3	383.466.5	-	549.001.3	
<u>1991</u>						
Temmuz	174.712.5	31.026.7	496.672.7	-	702.411.9	
Ağustos	174.833.8	27.438.5	506.002.4	13.905.1	722.179.8	
Eylül	181.571.2	32.940.4	573.784.9	15.903.8	804.200.3	
Ekim	175.949.9	35.134.2	583.253.1	18.706.7	813.043.9	
Kasım	197.612.6	28.435.2	597.647.7	19.561.3	843.256.8	
Aralık	179.125.1	39.272.9	627.031.2	26.532.4	871.961.6	
<u>1992</u>						
Ocak	227.419.4	35.481.9	645.446.5	24.593.6	932.941.4	
Şubat	202.081.4	38.429.9	673.947.0	25.535.7	939.994.0	
Mart	176.213.7	45.708.3	711.051.3	26.988.6	959.961.9	





Tablo 38

## BANKALAR DÖVİZ MEVDUATLARININ NİTELİĞİNE GÖRE ANALİZİ

Tarih	Resmi Mevduat	Ticari Mevduat	Tasarruf Mevduatı	Diğer Mevduat	Toplam Mevduat	Milyon TL.
1992						
Ocak	27.861.3	34.870.1	585.739.1	1.753.8	650.224.3	
Şubat	35.124.0	35.925.2	613.409.8	15.529.9	699.988.9	
Mart	34.086.7	24.682.9	714.751.5	8.863.1	782.384.2	

## BANKALAR DÖVİZ MEVDUATLARININ VADELERİNE GÖRE ANALİZİ

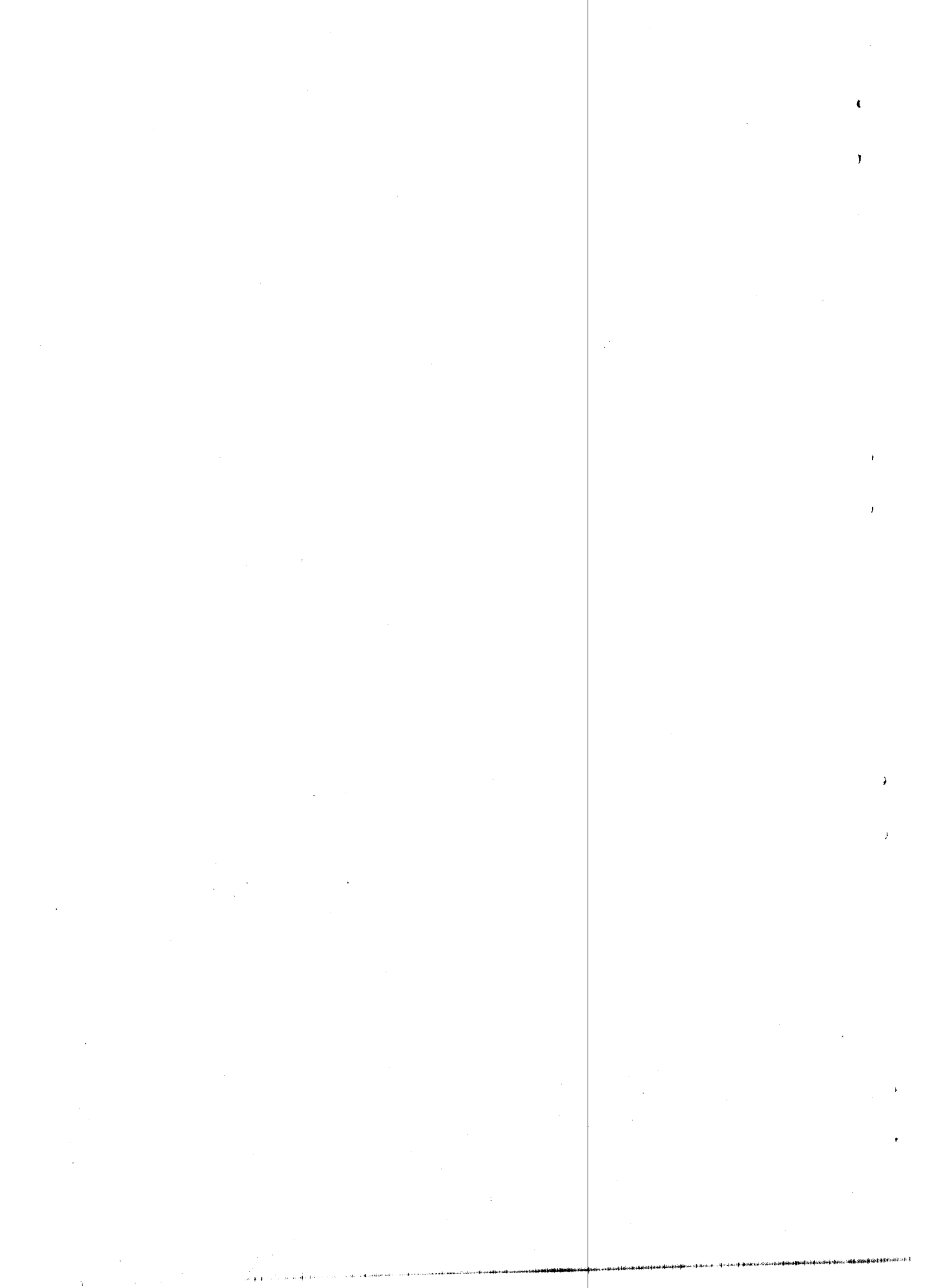
Milyon TL

Tarih	Vadesiz Mevduat	6 Ay Vadeli Mevduat	1 Yıl Vadeli Mevduat	Toplam Mevduat
1992				
Ocak	250.908.1	68.687.2	330.629.0	650.224.3
Şubat	269.283.2	79.355.7	351.350.0	699.988.9
Mart	297.814.6	96.431.9	388.137.7	782.384.2

Tablo 40

**İSKONTO SENETLERİ VE BANKALAR DÖVİZ PLASMANLARININ  
SEKTÖREL DAĞILIMI**

Tarih	Kamu Kurum ve Kuruluşları	Tarım	Sanayi	Nakliye ve Ulaşım	Yurtiçi ve Yurtdışı Ticaret	Turizm	Bina ve İnşaat	Şahsi ve Mesleki Borçlar	İskonto Senetleri	Milyon TL.	
										Toplam	Toplam
<u>1992</u>											
Ocak	8.229.0	98.8	3.516.6	17.369.5	114.027.2	14.480.2	3.999.4	10.553.2	-	172.272.9	
Şubat	8.214.2	163.3	4.131.7	18.140.5	124.082.8	16.601.1	5.241.8	9.801.9	-	186.377.3	
Mart	8.113.9	172.3	4.807.3	17.041.7	122.382.1	16.745.3	5.160.5	11.926.3	-	186.349.4	



## **VI. BÖLÜM**

### **TABLULARIN LİSTESİ**

## TABLULARIN LİSTESİ

	<u>Sayfa</u>
Tablo 1 Avans ve Reeskont İşlemleri	6
" 2 Avans ve Reeskont Borç Bakiyeleri	7
" 3 Faiz Farkı Fonu Uygulamaları	9
" 4 Devletin Kur Hesabında Tutulan Dövizin ABD Doları Karşılığı Olarak Dökümü	12-13
" 5 Bankaların, Bankalar Kurunda Tuttuğu Dövizin ABD Doları Karşılığı Olarak Dökümü	15-16
" 6 Döviz Rezervlerinin Artış Hızı	18
" 7 Döviz Tevdiat ve Döviz Mevduat Hesaplarının Cins ve Vadelerine Göre Dökümü	20
" 8 Türk Lirası mevduatın Artış Hızı	23
" 9 KKTC Merkez Bankası ve Diğer Bankalar Nezdinde Resmi Mevduat	25
" 10 Türk Lirası Mevduat Artış Hızı ile Toplam Türk Lirası Plasman Artış Hızının Karşılaştırması	27
" 11 İskonto Senetleri ve Bankalar Türk Lirası ve Döviz Plasmanlarının Dökümü ve Geçmiş Dönemle Karşılaştırması	28
" 12 Bankalar Döviz Plasmanları TL Karşılıklarının Dökümü ve Geçmiş Dönemle Karşılaştırması	29
" 13 GSMH'nin Dağılımı ve Sektörel Katma Değerlerin Büyüme Hızları (Cari Üretici Fiyatlarıyla)	33
" 14 GSMH'nin Dağılımı ve Sektörel Katma Değerlerin Büyüme Hızları (Sabit Üretici Fiyatlarıyla)	34
" 15 Kaynaklar - Harcamalar Dengesi	35
" 16 İstihdamın Sektörel Dağılımı ve Nüfus	37
" 17 Hayat Pahalılığı	39
" 18 Hayat Pahalılığının Mal ve Hizmet Gruplarına Göre Dağılımı	40
" 19 GSMH ile Karşılaştırmalı Bütçe Analizi	42

	<u>Sayfa</u>
ablo 20 Karşılaştırmalı Bütçe Özeti	43
" 21 Yıllar İtibarıyla Bütçe Açıkları	44
" 22 T.C. Ziraat Bankası'ndan Sağlanan Kredilerin (faiz hariç) Yıllar İtibarıyla Dökümü	45
" 23 KKTC'nin Türkiye ve Diğer Ülkelerle Olan Dış Ticareti	48
" 24 Ülkeler İtibarıyla Dış Ticaret	49
" 25 Dışsatımın Yapısı	50
" 26 Mal Gruplarına Göre Dışalım	51
" 27 Dış Ticaret	52
" 28 Ödemeler Dengesi	53
" 29 Türkiye ve Diğer Ülkelerden Gelen Turistler	54
" 30 KKTC Merkez Bankası'nın Bilançosu	64
" 31 KKTC Merkez Bankası'nın Kar ve Zarar Hesabı	65
" 32 Bankaların Aktif Özetleri	71-72
" 33 Bankaların Pasif Özetleri	73-74
" 34 İskonto Senetleri ve Bankalar Plasmanlarının Sektörel Dağılımı	75-76
" 35 İskonto Senetleri ve Bankalar Plasmanlarının Sektörel Yüzde (%) Dağılımı	77-78
" 36 Bankalar Türk Parası Mevduatlarının Niteliğine Göre Analizi	79
" 37 Bankalar Türk Parası Mevduatlarının Vadelerine Göre Analizi	80
" 38 Bankalar Döviz Mevduatlarının Niteliğine Göre Analizi	81
" 39 Bankalar Döviz Mevduatlarının Vadelerine Göre Analizi	82
" 40 İskonto Senetleri ve Bankalar Döviz Plasmanlarının Sektörel Dağılımı	83



